



05 ינואר 2015

**צוות ש"פ בגולן : סיכום ישיבות מיום 11/12/2014, 27/10/2014**

השתתפו: שרון לוי-רט"ג, אפי נעים-קק"ל, מיכה ואן ראלטה, קובי גביש – מועצה אזורית גולן.  
מוזמנים: רותם דותן – רט"ג, דר' דידי קפלן, דר' רון פרומקין.  
עמי, נבות אשכול- אורטל.

חגי ניר, מאיר קאופמן, מריאלה קנטור - נטור

**נדונו הנושאים הבאים:**

- א. בקשת נטור להרחבת נחלות חקלאיות בפולגון 28 מדרום לתל פארס.
- ב. בקשת אורטל להרחבת נחלות חקלאיות בפולגון 97
- ג. בקשת רט"ג להגדלת שטח השמורה בבטחה.
- ד. קרן לשמירה על שטחים פתוחים.
- ה. נושאי פעילות של הצוות.

**א. נטור**

בהתאם להחלטת הצוות מה 18/9/2014 בוצע במקום סקר בוטני, והוגשה חוות דעת של יהל פורת בנושא. (מצ"ב נספח 1).  
במהלך הדיון עלו ההתייחסויות הבאות:  
קק"ל וצה"ל אישרו בעבר את השטח.  
השטח מאופיין בהימצאות של אפרים לחים ומסילים.

לגבי מסדרונות אקולוגיים – בעבר, מסדרונות במקומות מסוימים התבססו על שטחים חקלאיים. בשנים האחרונות מושקעים מאמצים בהשארת מסדרונות אקולוגיים הואיל והשטחים נסגרים בשל העיבודים החקלאיים. במקומות מסוימים - במרכז - ניתן לחיות עם העיבודים החקלאיים כאילוץ. יונקים גדולים מחייבים שטחים נרחבים מאלו המיועדים לבעלי חיים קטנים. לדעת רותם פרוזדור ברוחב של כק"מ עשוי להיות מרחב סביר למחיתם של יונקים גדולים.

צה"ל מכשיר באזור דרך בטחונית חדשה, החותכת את המסדרון במרכזו.

לגבי גידור - שטחים חקלאיים ישמשו פיתוי נוח לבעלי חיים, למציאת מזון זמין. לא ניתן למנוע כניסה של בעלי חיים לחלקות ע"י גידור, הפקחים נאלצים לפעול באמצעות ירי, גם במדינות שונות באירופה.

בשטח המבוקש קיימים יתרונות נקודתיים – אדמה טובה, צמידות לשטחים מעובדים, גובה טופוגרפי. גם כיום קיימת בפועל גדר בקר בשטח הנ"ל. הבקשה של הישוב נוגעת לאזור יחיד שאיננו אזור ממוקש בתחום השטח הנ"ל. מוצע להחליף שטח באזור משולב שיהווה חלק מפרוזדור אקולוגי במקום השטח שיינתן לישוב (לא רלוונטי לעניינינו).

נטור מושב חקלאי. החקלאות מהווה מקור פרנסה עיקרי. לחלק מהחברים עדיין אין נחלות והם מחכים להתחיל בעיבוד. הישוב מעדיף חלקות הצמודות לשטחים מעובדים. השטח אותר לפני שהותוותה התוכנית, רוחב השטח כ 150 מ' באזור הצר.

הוחלט : הצוות ממליץ על צרוף "פוליגון נטור" (נספח ב), להרחבת הנחלות החקלאיות בנטור. הצוות ממליץ על הצרת רוחב הפוליגון – חתך ממערב למזרח - כך שהוא יורחק מאזור המעין והמסילים. עיבוד השטחים צריך להתנהל ע"פ עקרונות של חקלאות תומכת סביבה בהתאם להמלצתו של מיקי ליפשיץ. (מצ"ב נספח ו).

## ב. אורטל

בהתאם להחלטת הצוות מ-18/9/2014, נבדקו הפוליגונים הבאים (מצ"ב נספח ד) :

פוליגון א - נמצא ראוי לעיבוד. יש לבחון את בעיית הניקוז באמצעות חפירת בורות, ע"פ עזת יוני דולב.

פוליגון ב – אינו ראוי לעיבוד בשל מבנה טופוגרפי בעיתי – מדרון.

פוליגון ג – לא ראוי לעיבוד "תלי אבנים", ע"פ הגדרת יוני דולב.

שטח דרומי (75 דונם) ראוי לעיבוד. מדובר בשטח קטן יחסית להיקף הנחלות הנדרש.

פוליגון 97 (נספח ג) נמצא באזור תכנון : "אחו גולני".

השטח עשוי להיות חלק מרצף לשטחים החקלאיים מצפון ומדרום וראוי לעיבוד.

במהלך הדיון עלו ההתייחסויות הבאות :

מסדרון אמור לאפשר נגישות בין שטחים ערכיים. העובדה ששטח מסוים הוא שטח חקלאי לא פוסלת אותו מלתפקד כמסדרון אקולוגי. אפשר לשפר את היותו מסדרון בעזרת ממשקים נכונים. למשל פתיחת השטח למעבר בעלי חיים בעונה מסוימת.

לטענת דר' רון פרומקין קיימות חלופות שמאפשרות לקיבוץ לגדל מטעים ומשאירות פרוזדור אקולוגי(נספח ה) :

חלופה צפונית – לא רלוונטי : במקום קיימים מטעים, ומתוכננים שטחים חקלאיים לשעל.

חלופה דרומית – לא רלוונטי - מיועד לשטחים חקלאיים של ישובים אחרים.

חלופה מרכזית - לאפשר מסדרון של כ 120 מ' בתוך השטח המיועד לאחו גולני.

שילוב של מסדרון, קצר/צר, במרכז עם מסדרון מצפון או מדרום.

הוצע לאפשר קישוריות בהסדרת מעבר בע"ח בחודשי החורף למשל. התקנה מראש של פתחים מתאימים בגדר או, השארת שערים פתוחים במהלך החורף.

בניגוד לנ"ל נטען כי בע"ח שהורגל למצוא מזון בשטח מסוים לא יוותר עליו בקלות. הוא ימשיך וינסה להיכנס אל השטח גם בחודשים שבהם הגידור יתחום את השטח.

תושבי המקום לא רואים תנועה של בע"ח באזור המיועד להיות פרוזדור אקולוגי. המעבר הטבעי ע"פ הבחנתם, נמצא באזור צפוני יותר. כרגע מגדלים מטעים במקום והגיוני להמשיך ולחבר את החלק הצפוני עם החלק הדרומי ברצף של מטעים.

עדות של אנשי רט"ג מציינת את האזור כמעבר אינטנסיבי ליונקים גדולים, בין שמורת אביטל לשמורת בריכת אורטל.

היה והשטח ישנה ייעוד מאחו גולני למוטה פיתוח חקלאי, יש למנוע פגיעה בעצי בר כחלק מהפיתוח החקלאי.

ביקשנו להבין האם קיימת בעיה בפיצול השטח מבחינת החקלאים - עיבוד מטעים במיקום מרוחק מהווה קושי מבחינה לוגיסטית, עלויות כספיות, חוסר שליטה באנשים, התפצלות של מערכות מים

מה צריך להתקיים במסדרון אקולוגי כדי שנוכל לומר לעצמנו שהמסדרון מתפקד?

רוחב המסדרון איננו ענין וודאי. מומחה אחד טוען כ 100 מ' השני מעיד על ק"מ. במסדרון אקולוגי קיימת גם מורכבות מבנית כמו קיומם של נישות קטנות של ערוצים. שטח חקלאי יכול לשמש כמסדרון אקולוגי במידה ומתאפשר מעבר בתוכו.

בתחום הפוליגון, נבדקה בעבר האפשרות לעיבוד חקלאי של שטחים עבור מושב קשת. רט"ג ביקש להשאיר את השטח כפרוזדור אקולוגי, ולחילופין הסכים לוותר על שטח אחר – צפוני יותר - שהיה מיועד לשמורת טבע וכרגע קיימים בו שטחים חקלאיים של קשת. שטח השמורה צומצם בתמורה להשארת המסדרון האקולוגי.

הוחלט: הצוות ממליץ על שינוי הסטטוס של חלק מאזור התכנון – אחו גולני - לאזור תכנון מוטה פיתוח חקלאי, תוך השארת מסדרון אקולוגי ברוחב של כ 120 מ' באזור הצר של האחו הגולני. תכנון המסדרון יתבצע בעזרת אקולוג המקובל כעל הצדדים. בתוך המסדרון לא יתוכננו דרכים. ההמלצה התקבלה תוך התנגדות נחרצת של נציג רט"ג בצוות.

הערה כללית – בשתי הבקשות הנ"ל התנהלו דיונים לפני גיבוש תוכנית אב לשטחים פתוחים. הצוות ידחה טיפול בבקשות דומות להרחבת נחלות חקלאיות באזורי תכנון שאינם מיועדים לפיתוח חקלאי. בקשות שיועלו בעתיד יצטרכו לקבל את הנחית המנהלת להמשך או אי המשך טיפול.

#### ג. הגדלת שטח השמורה בבטחה

בקשת רט"ג להגדלת שטח השמורה בבטחה. נכון להיום לא הועלתה הבקשה בפורום סטטוטורי כלשהו. השטח מיועד לשמש כחלק מהרחבת הנחלות החקלאיות במעלה גמלא.

הוחלט: הואיל ואין מהלך סטטוטורי בנושא, ובמקביל, הישוב מעלה גמלא החל בתהליכים לאישור השטח במסגרת הרחבת הנחלות החקלאיות, על בסיס תוכנית אב לשטחים פתוחים, הצוות מתנגד לבקשה.

#### ד. קרן לשטחים פתוחים

רט"ג קיבלה תמיכה להסדרת ציר הנפט בצפון, טיפול בגידור המהווה גורם לקיטוע בתי גידול – במיצר ובציר הנפט, שימור וטיפול בבנין המשמש בית גידול לעטלפים בחמת גדר. המועצה קיבלה את אישור הקרן לתוכנית שמהותה שיתוף הקהילה בניטור/ניהול שטחים פתוחים בגולן. חומר בנושא הועבר אל כל חברי הצוות. סיעור מוחות ראשוני נקיים ביום חמישי ה 6/11/2014 באוניברסיטת חיפה. חברי הצוות יקבלו מידע שוטף על ההתקדמות בנושא ויהיו חלק מהצוותים שיוקמו ליישום התוכנית.

במהלך הדיון הועלו הנקודות הבאות:

איסוף מידע חייב להיות מלווה בהסקת מסקנות והעברתם אל הציבור.

ניטור מתבצע כמהלך לבדיקת מענה לשאלה מחקרית מסוימת.

פעילויות עם בתי ספר תורמות למודעות התלמידים בנושא. האם ניתן לשתף תלמידים בהחלטה על נשוא המחקר?!

האם רק אנשי מחקר יכולים להעלות שאלות ונושאים למחקר שיבטיחו את שמירת הטבע הגולני? ניטור נועד לבחון שינויים, מסקנות הניטור צריכות להתייחס אל השינויים.

האם שיתוף הקהילה בכל שלבי המחקר עשוי להבטיח את שימור ה"טבע הגולני" כפי שהוגדר יחד ע"י הקהילה ואנשי המחקר?

הוחלט: בשלב זה הצוות יעודכן באופן שוטף במהלכים הקשורים לתוכנית שיתוף הקהילה בניטור.

ה. תחומי פעילות של הצוות:  
האם צוות שטחים פתוחים צריך לקדם את הנושאים הבאים : אתרי טיול ונופש, חקלאות תומכת סביבה, פיקוח? לא הרחבנו בנושא.  
בשלב זה נגבש תוכנית רב שנתית לאירועי ט"ו בשבט.  
הוחלט : הצוות יגבש עקרונות בנושא. בהמשך, יזומן פורום רחב יותר לגיבוש תוכנית כוללת : נציג מאגף הנדסה, יחידה סביבתית, אגף תפעול וסביבה, אגף חינוך .

סיכום : קובי

העתקים :  
ראש המועצה – אלי מלכה  
מנהל מרחב צפון ברט"ג – גיא אלון  
מנהל מרחב צפון קק"ל – יפתח הרחול  
מרכז משק אורטל – נבות אשכול  
מרכז משק נטור – חגי ניר  
דר' דידי קפלו –  
רותם דותן – רט"ג  
יהל פורת – קק"ל



**מינהל פיתוח הקרקע - Land Development Authority**  
**אגף הייעור - Forest Department**

10-12-14

עבור: אפי מניס, קובי גביש

**הנדון: חוות דעת עקרונית לגבי גריעות שטחי חיפוש ליער בגולן לצורך הכשרות חקלאיות, התמקדות באזור תל פארס**

**רקע:**

בהמשך לבקשת נטור להכשיר שטחי מטעים ממזרח למטעים הקיימים מדרום לתל פארס, אל תוך הרצועה העשבונית המוגדרת כשטח לחיפוש יער ומסדרון אקולוגי בתוכנית אב לשטפ"ים בגולן, בוצע סיור שטח קצר עם אפי מניס. חו"ד עקרונית זאת נכתבה לאחר קריאת חו"ד של מיקי ליפשיץ בנושא, ועודכנה שוב לאחר קבלת חו"ד של ד"ר דידי קפלן, שהוזמנה ע"י הח"מ.

1. לאור תוכנית האב לשטפ"ים בגולן, קיימת חשיבות גבוהה ביותר לשמור על: (א) גודל השטח, (ב) הצורה המרחבית, (ג) מאפייני בית הגידול של רצועת השטחים הפתוחים המזרחית בגולן (בין היתר, לצורך תפקודה כמסדרון אקולוגי אורכי מזרחי). חו"ד של ד"ר דידי קפלן לנושא זה מדגישה אף יותר את החשיבות של שימור גודל ורצף הבתות העשבוניות הייחודיות והמתפקדות כמסדרון אקולוגי עתידי ברצועה המזרחית.
2. לדעתי, לאחר אישור תוכנית האב, יש לעשות ככל הניתן על מנת לדבוק בעקרונותיה, ובכל האמור בשמירת השטחים הפתוחים בגולן – לאסור חריגה משמעותית מהמלצות התוכנית.
3. לשם כך, כל בקשה לגריעה/שינוי משלושת הסעיפים הנ"ל צריכה להיות מלווה ומנומקת ב: (א) הסבר מקצועי (בהתאם לאופי הבקשה, במקרה זה – הגשת חו"ד חקלאית מקצועית) מפורט מדוע השינוי הכרחי ומיקומו מחויב להיות ע"ח רצועה זאת, (ב) הצעה לתוספת/פיצוי סביבתי שוות ערך אקולוגי לרצף ואיכות השטחים הפתוחים ברדיוס הקרוב.
4. לעניין בקשת נטור, המלצתי היא לדון באישור הבקשה בתנאים הבאים בלבד:
  - קבלת חו"ד חקלאית מקצועית, מגורם בלתי תלוי (המלצה: מטעם צוות שטחים פתוחים גולן), המוכיחה מעבר לכל ספק מדוע הבקשה הכרחית רק במיקום זה.
  - התוספת תהיה ברוחב מקסימלי של עשרות מטרים עד כמאה מ' בלבד (ליצור טבעת סביב לחלקות הקיימות).
  - גבולות ההכשרה יקבעו לאחר סקר שטח אקולוגי (אחריות צוות שטחים פתוחים גולן).

קק"ל, אשתאול, ד"נ שמשון, 99775, KKL, Eshtaol, M.P. Shimshon

Email: [davidb@kkl.org.il](mailto:davidb@kkl.org.il), [www.kkl.org.il](http://www.kkl.org.il)

Tel. 972-2-9905760/566, Fax': 972-2-9915517



**מינהל פיתוח הקרקע - Land Development Authority**  
**אגף הייעור - Forest Department**

- אופי העיבוד יהיה בסטנדרטים הגבוהים ביותר של חקלאות סביבתית ועם התייחסות מחייבת לכל הנקודות הקשורות לאופי העיבוד/ניהול המופיעות במסמך של מיקי ליפשיץ (מציע שיקבעו סטנדרטים שכאלו ע"י צוות שטחים פתוחים גולן).
  - חובה לאתר שטח טבעי בגודל/איכות/רצף אקולוגיים זהים, בסמוך לשטח הבקשה ועם חיבור מלא לרצועה המזרחית (ומאוחר כיום לחקלאות עתידית/פיתוח), ולהגדירו כתוספת שטח לרצועה המזרחית. זאת בתמורה לגריעת השטח הנ"ל. יש לאתר את השטח שיתוסף לרצועה ע"י עבודה של אקולוג בעל הכרות טובה עם הגולן (אחריות צוות שטחים פתוחים גולן).
5. ממליץ לבדוק אפשרות עקרונית לקדם שימוש במודל רשתות אקולוגיות LARCH המאפשר בדיקה של חלופיות תכנוניות ויכולתן לשמור על חיוניות אוכלוסיות של בעה"ח ממינים שונים. מציע לדון בזה באחת מפגישות העבודה של הצוות.

בברכה,

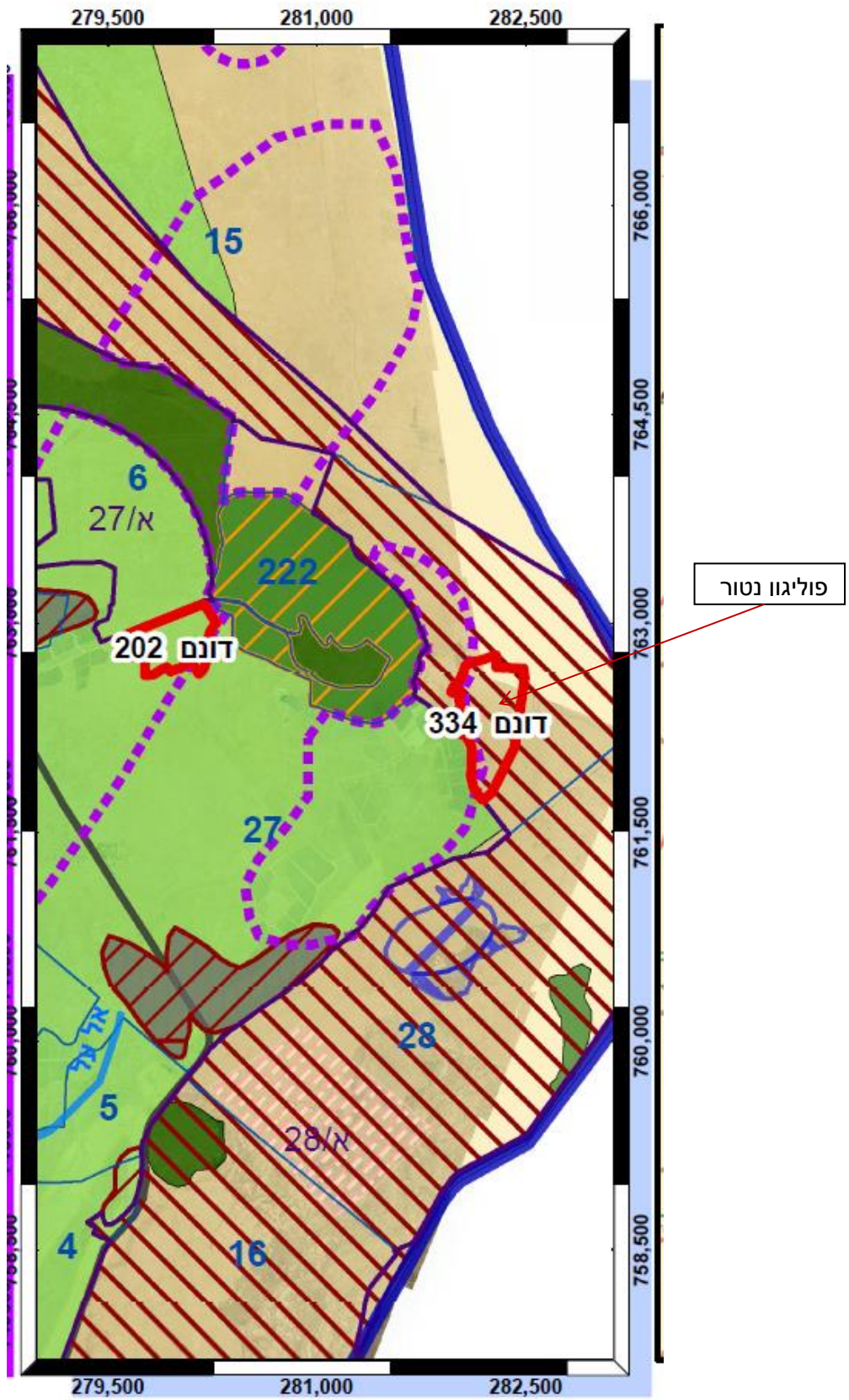
יהל פורת  
אקולוג אגף הייעור

העתיקים:  
- אבירם צוק  
- דוד ברנד  
- פנחס כהנא

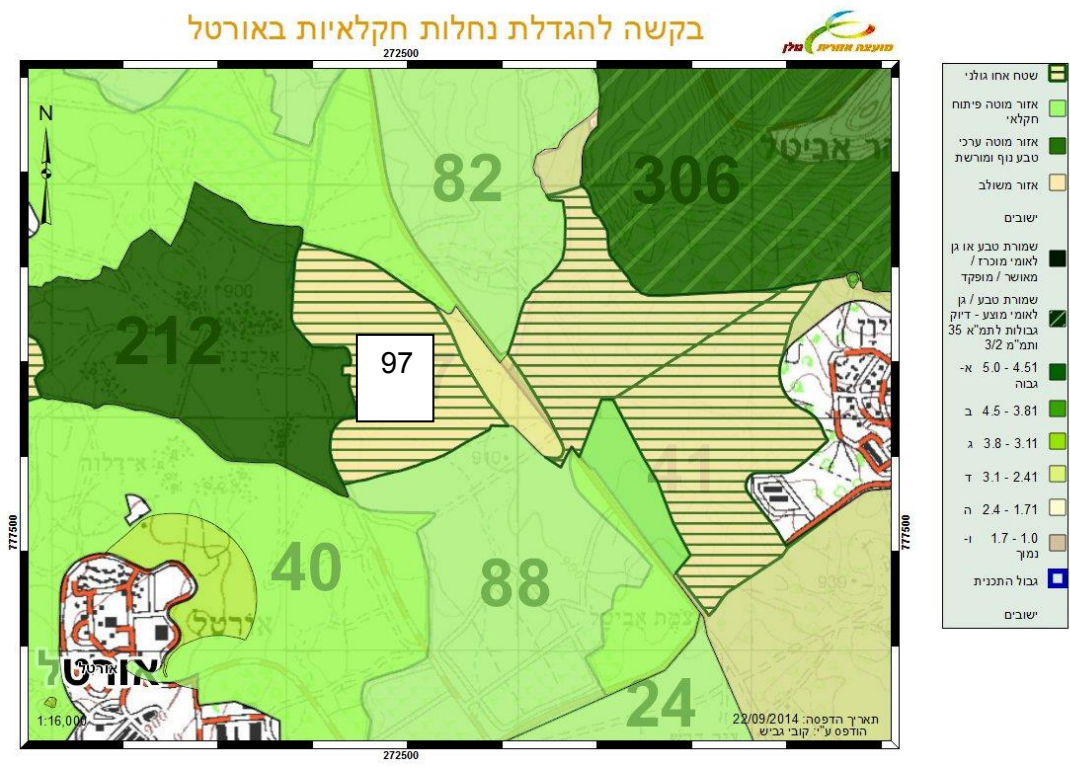
קק"ל, אשתאול, ד"נ שמשון, 99775, KKL, Eshtaol, M.P. Shimshon

Email: [davidb@kkl.org.il](mailto:davidb@kkl.org.il), [www.kkl.org.il](http://www.kkl.org.il)

Tel. 972-2-9905760/566, Fax': 972-2-9915517

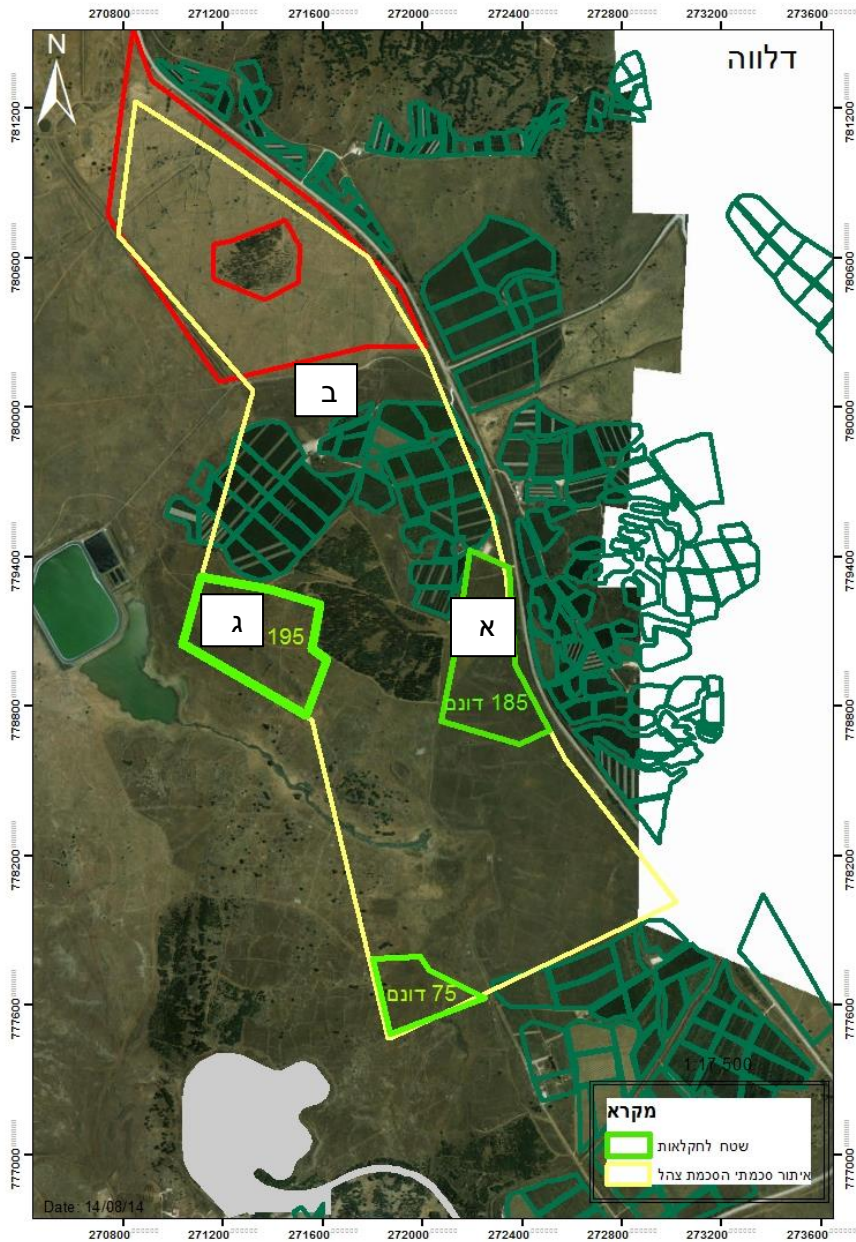




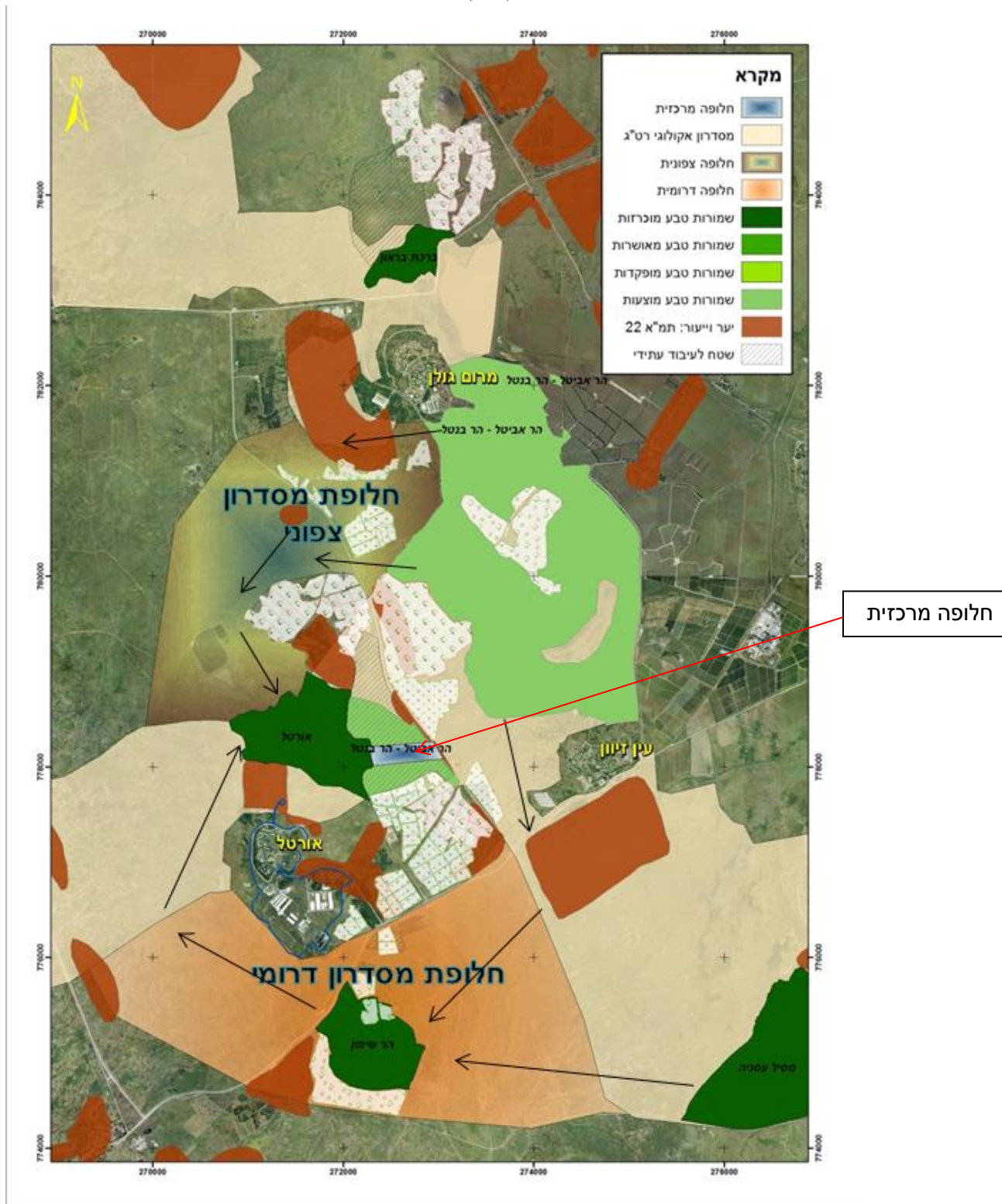




נספח ד – אורטל - איתורים להגדלת נחלות חקלאיות.



נספח ה – הצעה לחלופות שונות למסדרון אקולוגי באזור אורטל



מיקי ליפשיץ – יועץ סביבתי

052-3689611 [miklipsch@gmail.com](mailto:miklipsch@gmail.com)

ת.ד 496 רמת ישי 30095

## הרחבת משבצת חקלאית נטור –

### דרום מזרח לתל פרס, 334 דונם - חוות דעת ראשונית

המסמך מבוסס על תצפית שטח מתל פרס ומשטח גובל במשבצת מזרחית של רמת מגשימים.

לא נערך סיור מדוקדק בתוך השטח הנדון. תובנות והמלצות נעשו על פי ניתוח תצ"א והתייחסות למרכיבי תכנית אב לשטחים פתוחים בגולן.

הרחבת השטח החקלאי של נטור מתאפשרת סטטוטורית בהתאמה להוראות תמ"א 35 (מרקם שימור ארצי) ותמ"מ 3/2 (מרחב פתוח).

**תכנית אב לשטחים פתוחים בגולן** מייצגת השטח הנדון ל"תוספת מוצעת לשטח יער – מרחב חיפוש".

בייעוד זה: "שטחים שלא אושרה בתחומם תכנית מקומית ליער, יחולו מעליהם ההוראות על שטח אחר גולני, כהגדרתו במסמכי תכנית זו" (תוכנית אב לשטחים פתוחים בגולן סעי' ג. 4. 3).  
אחר גולני יהיה ללא פיתוח חקלאי (שם, סעי' ג. 5. 1).  
אם כך הרחבה חקלאית זו היא בגדר חריגה מהמלצות תכנית האב.

ברם, הבקשה לחו"ד נתנה על רקע יזמה וסקר לאיתור שטחים להרחבה חקלאית, שנעשה בטרם אישורה של תכנית האב, וכן על הסכמה/נטייה עקרונית על הרחבת השטח הנדון. נטור פנתה לגורמים המוסמכים על מנת לקדם פיתוח השטח לצורך הכשרה ועיבוד חקלאי.

#### **הערכות של תכנית האב על שטח ההרחבה :**

*מפת ערכיות אקולוגית* מדרגת את השטח ברמה ה' (בסולם א'-ו').  
*מפת ערכים בנוף* איננה מגדירה את השטח כבעל ערך. תל פרס מוגדר כערך אך אין לראות בשימוש חקלאי שבנדון גורם המפריע/מפחית מערכו של התל המוקף בשטחי חקלאות סביבו.  
*מפת ערכיות תרבות ומורשת* איננה מגדירה את השטח כבעל ערך.

#### **הערכות ראשוניות הנובעות מניתוח השטח :**

##### **השטח כמסדרון אקולוגי :**

השטח החקלאי הנדון מהווה גורם הפוגע ברצף שטחים טבעיים ברצועה צרה לאורך קו הגבול ובין האחרון לבין משבצת חקלאית מזרחית של רמת מגשימים.  
יש לראות ברצועה זו פוטנציאל למסדרון אקולוגי מזרחי המחבר את המרחב הטבעי לאורך קו הגבול הדרומי והמזרחי ויוצר רצף עם רכס חזקה בצפון.

אמנם רצועה זו מופרת ע"י פעילות אנושית לאורך גדר המערכת, ע"י תעלת נ.ט ושטחים חקלאיים במורדותיו המזרחיים של תל פרס, אך אין בכך לבטל את נחיצותה כמסדרון אקולוגי.

רוחב רצועת השטח הטבעי שיוותר עם פיתוח השטח יהיה כ- 600 מ' בלבד.

##### **בחינה מפורטת של ערכי טבע :**

לא נעשה סקר טבע במרחב הנדון ולא ידוע לי מה היקף תצפיות עדכניות של רט"ג.

ממערב לשטח הנדון נמצא ראש מסיל אל מדוורה (madawra) ומקבץ נביעות (עין מדוורה ונוספים). כולם באגן נ. הרוקד. המסיל מחובר בתעלה למאגר בוטמיה.

בסיוור ביוני 2014 ומתצפית רחוקה, נראה כי המסיל משמר תנאים של בית גידול לח.

שתי הערכות ראשוניות אלה מחייבות נקיטה בגישה זהירה בשיח ההסכמות והתאום עם חקלאי קיבוץ נטור.

מוצע כי יבחן מידע קיים, בעיקר ברטי"ג וכן כי יבוצע סקר זוטא בפוליוגון ההרחבה ובשטח הנותר בואכס גדר המערכת בדגש על המעיינות וערוצי המסיל.

בהנחה מחמירה כי יש לשמור ככל הניתן על הפוטנציאל האקולוגי של שטח זה, מוצע כי בהדברות עם נטור יועלו הנושאים הבאים המצורפים, בכפוף ובעוצמה התואמת את ממצאי השלמת מידע אקולוגי וקבלת החלטה בדבר שמירתו של מסדרון אקולוגי כמוצע לעיל.

### נושאים לדיון והסכמות :

בטרם כניסה לדיון בנושאים המפורטים למטה **מוצע לבחון אפשרות שינוי גאומטריה של הפוליוגון** לצורך הרחבתו מן המעיינות ולהשגת רוחב גדול יותר של הרצועה הטבעית ממזרח לו (הדבר תלוי בזכויות בקרקע ובממצאי מסמך סקר להרחבת נחלות בגולן).

1. הכשרת קרקע : פינוי/אופן ריכוז אבני סיקול ועודפי קרקע (ערימות ו/או סוללות)מיקומן ומידותיהן, בחינת אפשרות ליצירת מחסות לבע"ח.
2. הטמנה ושיקום נופי של צנרת מים עד ראש השטח
3. סוג המצעים של הדרכים החקלאיות בהיבט הנופי בעיקר.
4. ריכוז מבנים חקלאיים במערב השטח או במשולב עם המבנים של רמת מגשימים.
5. תכנון נופי של מבנים חקלאיים
6. גידור חלקות, במידה וייושם : סוג רשת ומעברים לבעלי חיים.
7. טיפול בחומרי הדברה : אחסון, מאצרות, פינוי אריזות וכד'.הכל למניעת תשטיפים לכיוון המסיל.
8. פינוי/טיפול בגזם ואתר לטיפול/הרחקה של פירות( נשר/עודף/נגוע).
9. ממשק חקלאות תומכת סביבה – הפחתת שימוש חומרי הדברה של עשביה ומזיקים.

בנושא אחרון ניתן להגיע לתוצאות ממשיות ע"י מהלך מתמשך ושיטתי בהשתתפות החקלאים. זה יעד יישום חשוב של תכנית האב. אולי כאן ליד תל פרס ניתן לתקוע עוגן ראשון למהלך זה.

סיכום :

הרחבת משבצת חקלאית נטור היא הזדמנות ומקרה בוחן ליישום תכנית אב לשטחים פתוחים בגולן בכלל :

הטמנת הנחיות התוכנית באופן מדוקדק, גיבוש רמת תאום גבוהה בין מרכיבי המנהלת וצוות שטחים פתוחים, ושיח בונה עם החקלאים לגיבוש הבנות מוגדרות.

מיפוי חסרים מהותיים הנדרשים לטיפול נכון במקרה בוחן כגון זה יועיל לביצוע מהלכים שיטתיים להשלמת חסרים אלה ביישום כולל ורחב של תכנית האב(סקרים להערכת משאבי טבע ונוף, תכנית מסדרונות/רשת שטחים טבעיים/רזולוציה של יעודים ושימושים באזורים משולבים ואזורי חיפוש ונוספים)

וכאמור, בבסיס הדיון נמצאת העובדה כי הרחבה חקלאית זו חורגת מהנחיות תכנית האב.

כתב : מיקי ליפשיץ