



יום שני 13 מרץ 2017 ט"ו/אדר/תשע"ז

**צוות ש"פ בגולן : סיכום ישיבות: 23/1/2017, 30/11/2016**

השתתפו :

אורן זיגנבאום – רשות העתיקות, שרון לוי - רט"ג, אפי נעים - קק"ל, דרור פבזנר – משרד להגנת הסביבה, גיל סופר, קובי גביש – מועצה אזורית גולן.

מוזמנים :

רונית פוריה – פרויקטורית. (לגיטימציה למבנים חקלאיים).

יששכר – יזם. (לגיטימציה למבנים חקלאיים)

רפי נוי – מנהל מי גליל. (מאגר שניר).

נושאים לדיון :

- דיר צאן , לגיטימציה למבנים חקלאיים : סככות, מכלאה, מתבן ומחסן.
- מאגר שניר, מאגר חושן.
- הרחבת נחלות חקלאיות :
- נווה אטי"ב – מערבית לעיסניה.
- צומת פזרה -
- אניעם – מערבית לחד נס.
- כפר חרוב – מערבית למנחת פיק.
- אפיק – מערבית למנחת פיק.
- רמות –אזור חד נס.
- רמות – פזרה.
- רמות - מתחם לביאה/מורדות.
- אורטל – ליד הישוב

## דיר צאן – לגיטימציה למבנים חקלאיים. (נספח 1).

במקום מבנים שהוקמו בסוף שנות ה-70 : 2 סככות פתוחות, מתקן טיפול, ו 2 מחסנים, האחד לעבודה שוטפת השני לאתנחתה, הפסקות קפה ואוכל.

כיום 600 אמהות בקר, 50 ראשי כבשים. התוכנית מיועדת ל 800 אמהות.

יש הכרח בכל המבנים לצורכי רעיה.

מבנים ארעיים שהיו בעבר מצפון לדרך – פונו מהמקום.

הצוות מאשר את הבקשה בהתאם להוראות שבתוכנית מתאר מקומית 6540.

### מאגר שניר

30/11/2016

במהלך הדיון הועלו השאלות הבאות :

האם התכנון הנוכחי גדול פי 3 מזה שאושר בוועדה המחוזית?

לאילו אזורי השקיה מיועד המאגר?

המשך דיון, בישיבה הקרובה.

23/1/2017 – המשך דיון

רפי נוי, מנהל מי גליל : מקורות המים ושטחי השקיה מתוכננים.

מקורות המים –

- בניאס. שפיעת המים תלויה במשטר הגשמים באזור. אי היציבות לא מאפשרת להסתמך על שאיבה ממקורות הבניאס כאספקת מים רציפה לשטחים החקלאיים.
- חוות הדגים המערבית והמזרחית של קיבוץ דן - המים בבריכות חייבים להתחלף כל 12 שעות. כיום המים מועברים לבריכות טיהור, ומשם לבניאס.

רט"ג בשיתוף עם רשות המים יזמו תוכנית לניצול המים של החווה המזרחית כך שישמשו את החקלאים מבלי לשאוב מים מהבניאס. השימוש עשוי ליצב את כמויות המים השנתיות באזורים שממזרח לדן ובנוסף מונע את זיהום הבניאס.

על בסיס הרעיון הנ"ל הוכנה תוכנית להשקית 12000 דונם בצפון עמק החולה. מתוכם מעובדים כיום - 4000 דונם. 3500 דונם נוספים מיועדים לעיבוד באזור עיג'אר. (חלק מהאזור בתחום המועצה האזורית גולן – לא ברור באיזה חלק מדובר?!). 3400 דונם נוספים – שטחים במורדות הגולן (חלק מהם באזורים שמעבר לקו הפסקת האש – גם כאן לא ברור באילו שטחים מדובר?!).

לגבי השטחים שבאזור עיג'אר – רט"ג מעוניינים לקדם שמורת טבע באזור.

בגולן נדרשים 56 מיליון קוב להשקית שטחים חקלאיים בעתיד. התוכנית הנוכחית תשמש מקור אספקה לחלק מהמים הנדרשים בגולן ואז יהיו שני מפעלי מים משותפים לגולן ולגליל – קידוחי שמיר ומאגר שניר.

כמויות המים שנשאבו ממקורות הבניאס – 2.5 מיליון קוב בשנה.

מבריכות הדגים הוזרמו לבניאס – 7.5 מיליון קוב לשנה.

התוכנית הוגשה לרשות המים לפני שנתיים.

כיום - אין אישור לתוכנית מגורם סטטוטורי כלשהו.

מהי המשמעות של בניית המאגר באזור החולה?

1 אין שטח! השטח מיועד לעיבודים חקלאיים. הקמת מאגר תקטין את השטח המיועד לחקלאות.  
2. התוכנית הקיימת מציבה את המאגר בגובה של 310 מ'. מפלס הגובה המתוכנן, מאפשר השקיה בגרביטציה, של כל 12000 הדונם. בנוסף, המפלס הגבוה מביא לחיסכון קטן בהעלאת המים למי גולן.

החלטה – הצוות ימשיך בדיון לאחר ביצוע 2 הפעילויות שלהלן :

1. קבלת אישורים לחלוקת המים, ולהקמת המאגר מרשות המים.
2. קבלת החלטה לגבי הרחבת הנחלות החקלאיות - המבוקשות ע"י גליל עליון - שבתחום המועצה האזורית גולן.

## **מאגר חושן**

30/11/2016

הצוות ממליץ על העמקת המאגר ואחסון החומר במקום נפרד כמו מחנה גשור או משתא בהתאם להסכמות עם המנהל בנושא.

לחילופין – הצוות מבקש התייחסות בכתב של מנכ"ל מי גולן, לגבי בדיקות שערך בנושא, בעטין הגיעו למסקנה שלא ניתן להעמיק את המאגר הואיל ואין גוף המוכן לקבל את עודפי הבזלת שיערמו במקום.

23/1/2017

מנכ"ל מי גולן העביר באימייל את התייחסותו לבקשת הצוות.

הצוות מאשר את המשך המהלכים להקמת המאגר עם ההסתייגות הבאה: יש להמשיך ולבדוק את האפשרות להעמקת המאגר, כך שהמפגע הנופי יצומצם.

## **הרחבת נחלות חקלאיות**

**נווה אטי"ב**

30/11/2016

הישוב מבקש הרחבת נחלות חקלאיות באזור הנמצא מערבית לעיסניה.

במקום מצויות טרסות חקלאיות מתקופות קדומות. תוכנית כוללת שקודמה ע"י אונסקו מגדירה נופי תרבות הראויים לשימור במרחבי הגלובוס. בגולן המליצה התוכנית על 3 אתרים:

צורימן, טרסות חקלאיות מערבית לעיסניה, חקלאות עמק יעפורי.

דרור מבקש להוסיף שטח לזה המוצע בתוכנית שהוגשה לאונסקו. (פוליון צהוב בנספח 2).  
מדובר בתוספת של כ 148 דונם שתילקח מהשטח החקלאי המוצע כרגע לנווה אטי"ב. במקום  
השטח שילקח מוצע לשוב שטח חלופי בחלק המערבי של הפוליון המוצע.  
בנוסף, ממליץ הצוות על שינוי סטטוס של השטח בפוליון הצהוב מאזור מוטה פיתוח חקלאי  
ל"יער טבעי לשימור" או ל"אזור מוטה ערכי טבע נוף ומורשת".  
גיל יבדוק עם רשות העתיקות וקק"ל, האם התוספת המוצעת ניתנת ליישום כשטח חקלאי.  
הנושא יובא לדיון נוסף והחלטה בעקבות הממצאים שיעלה גיל.

23/1/2017 – המשך דיון

לאחר בדיקה שביצע גיל עם נווה אטי"ב לגבי האפשרות לשינוי מיקום השטחים, החלטת הצוות:  
מאשרים את השינוי בפוליון המיועד לנווה אטי"ב מערבית לעיסניה, בהתאם לתשריט שבנספח 2.  
היקף הפוליון - 452 דונם + 130 דונם תוספת ממערב = 582 דונם.

**פזרה (נספח 3)**

הצוות מאשר הרחבת נחלות חקלאיות בחלק המגיע עד הכביש לכיוון 111.  
יער נטוע ויער עתידי נשאר בהתאם לקיים, נכון להיום.

**אניעם**

בהתאם לבקשה שהועלתה בישיבת הצוות מה 28/9/2016 גיל ואפי בדקו את האפשרות להשאיר  
מסדרון בחלקו הצפוני של הפוליון.

הפוליון המערבי – שטח יער בתוכנית מאושרת מאושרת/מופקדת – יועתק לחלק הצפוני של  
הפוליון. (נספח 4).

המיקום המדויק יקבע לאחר ביצוע סקר קרקע במקום.

**אפיק** – מערבית למנחת. (נספח 5).

בהמשך לבקשת הצוות מה 28/9/2016, ולבדיקה נוספת של השטח ע"י רטי"ג, עולות העובדות  
הבאות:

- א. השטח מערבית למנחת הולך ונסגר ע"י נחלות חקלאיות, והרחבת אזור התעשייה בבני  
יהודה.
- ב. השטח לא הוגדר כאחו גולני בתוכנית אב לשטחים פתוחים.
- ג. בתוך השטח נצפים צבאים.
- ד. סגירת השטח לא תאפשר כמובן את שימושו כמרחב מחיה של הצבאים.

כדי למנוע מעבר חד ממצב שבו השטח משמש מרחב מחיה לצבאים למצב שבו השטח נסגר  
עבורם, הצוות מאשר **הכשרה הדרגתית** של הנחלות החקלאיות המתוכננות באזור.

**כפר חרוב** – מערבית לנחת פיק. (נספח 6).

מאושר. הצוות מבקש להצמיד את השטח לשטחים קיימים.

גיל יבדוק את אפשרויות הביצוע.

**רמות - פזרה – (נספח 7).**

מאושר בהתאם להחלטת הצוות מה 28/9/2016 לגבי כל הפוליון שממערב לכביש.

**רמות - מדרום לחד נס (נספח 8).**

הצוות ממבקש לבדוק האם השטח לא מיועד להרחבת חד נס.

מאושר.

**רמות – מתחם לביאה (נספח 9 פוליונים 389, 390).**

יש להצמיד את השטח לנחלות קיימות.

יש לבחון את הקרבה למתחם לאוויה. באזור נדרש קיטוע בין השטחים החקלאיים לבין המתחם.

אורן יבחן את הנושא ויעביר את מסקנותיו אל הצוות. במידה והשטח לא פוגע באזור הקיטוע שבין מתחם לאוויה לשטחים החקלאיים הצוות מאשר את החבת הנחלות באזור.

**רמות - מורדות הלאוויה (נספח 9 פוליונים 382, 54).**

מאושר, יש להתרחק מהערוץ.

**אורטל – באזור הישוב. (נספח 10).**

מאושר.

נושאים להמשך :

1. זימון דיון עם מתכנן משרד החקלאות, אורי שפירא - מכלאות בקר וצאן במרחבי הגולן : קביעת קריטריונים הנכונים לנוף הגולני.
2. בדיקת האפשרות להערכת כמויות כוללות של בזלת בגולן הניתנות לגריסה או לשימוש אחר.
3. חוות טורבינות רוח בגולן – דיון בצוות מורחב, לבחינת ההיבטים הקשורים בבריאות התושבים אקולוגיה ונוף, בהתייחס לתוכניות הקיימות.

סיכום : קובי גביש

העתקים :

מנהלת שטחים פתוחים

צוות שטחים פתוחים





$$21 * 11.49 = 241.29 \text{ m}^2$$

① טבוח נח' סתבן



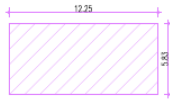
$$20.95 * 6.60 = 138.27 \text{ m}^2$$

④ טבוח נח' סככת שילבן בעלי חיים



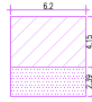
$$5.24 * 4.75 = 24.89 \text{ m}^2$$

⑥ טבוח נח' ובלן



$$12.25 * 5.83 = 71.41 \text{ m}^2$$

② טבוח נח' סככה



$$(6.2 * 4.15) + (6.2 * 2.39) = 40.54 \text{ m}^2$$

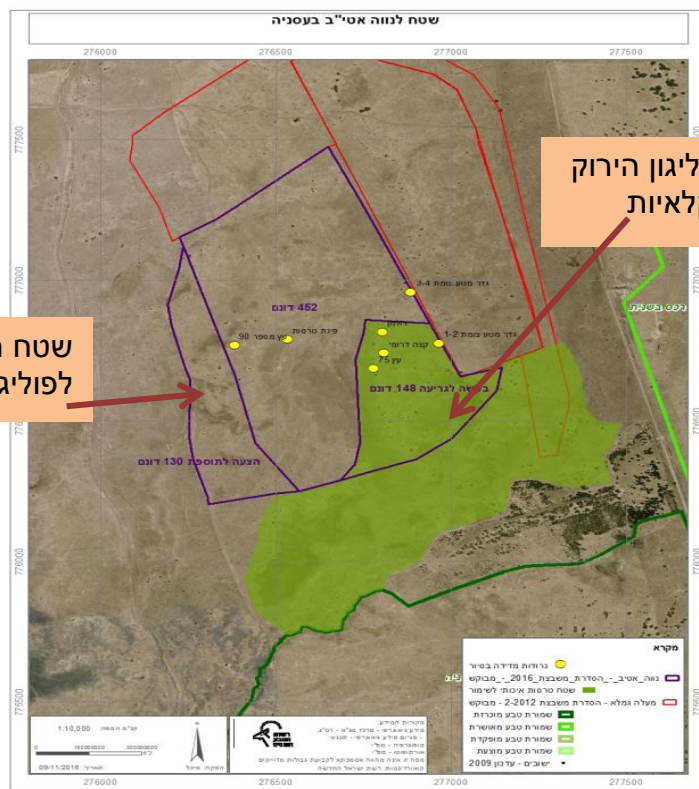
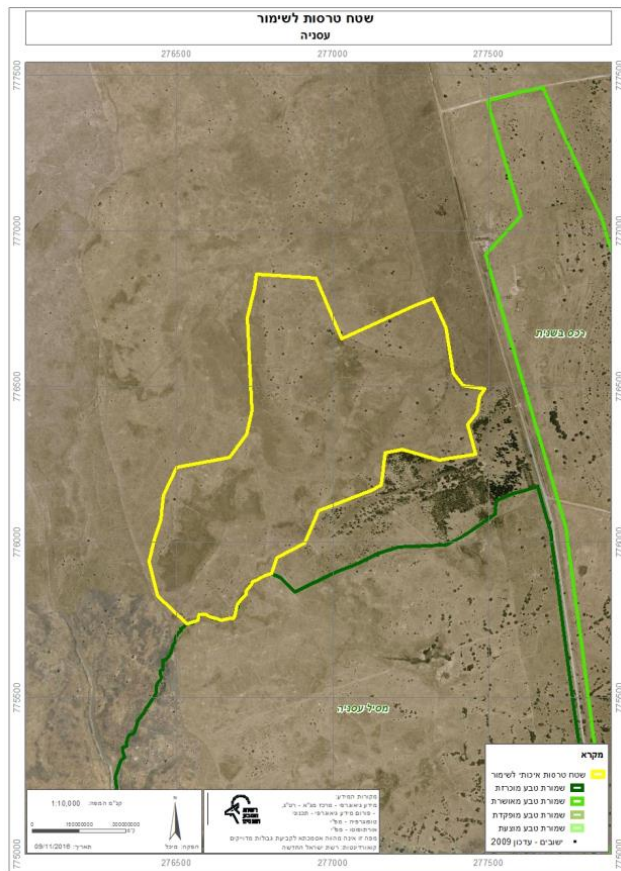
③ טבוח נח' סתבן גזבקים



$$8.83 * 6.38 = 56.33 \text{ m}^2$$

⑤ טבוח נח' סככת שילבן בעלי חיים

נספח 2 – טרסות חקלאיות לשימור מערבית לעיסניה+הרחבת נחלות נווה אטי"ב



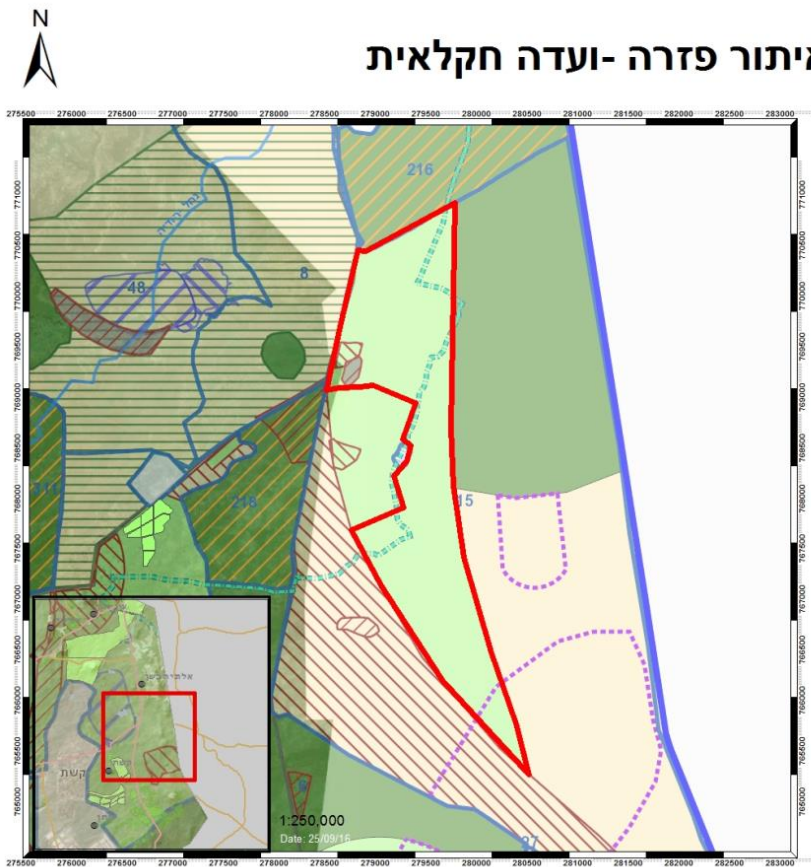
שטח חלופי שיתווסף לפוליון המוצע לנווה אטי"ב

שטח שיתווסף לפוליון הירוק לשימור טרסות חקלאיות

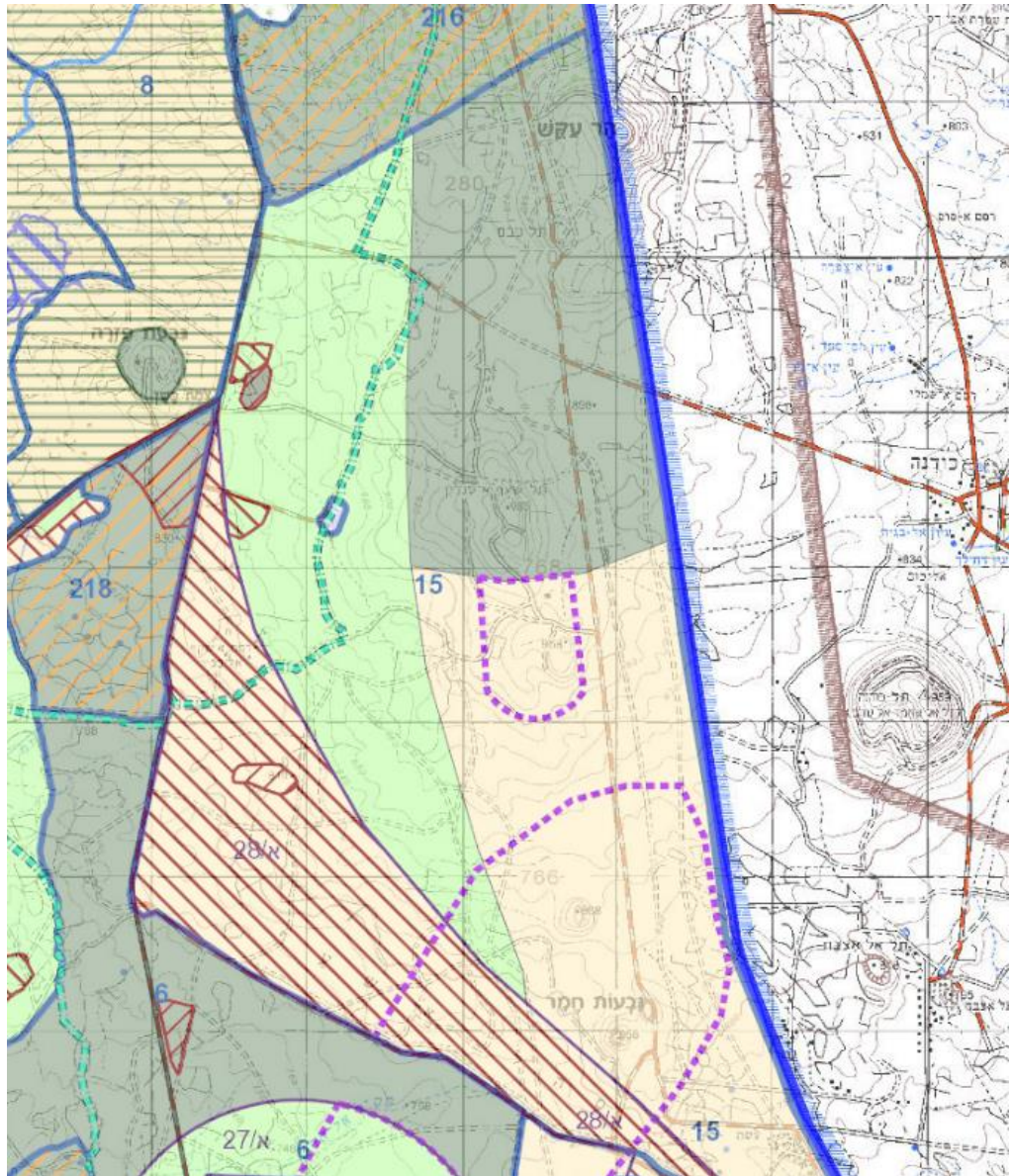




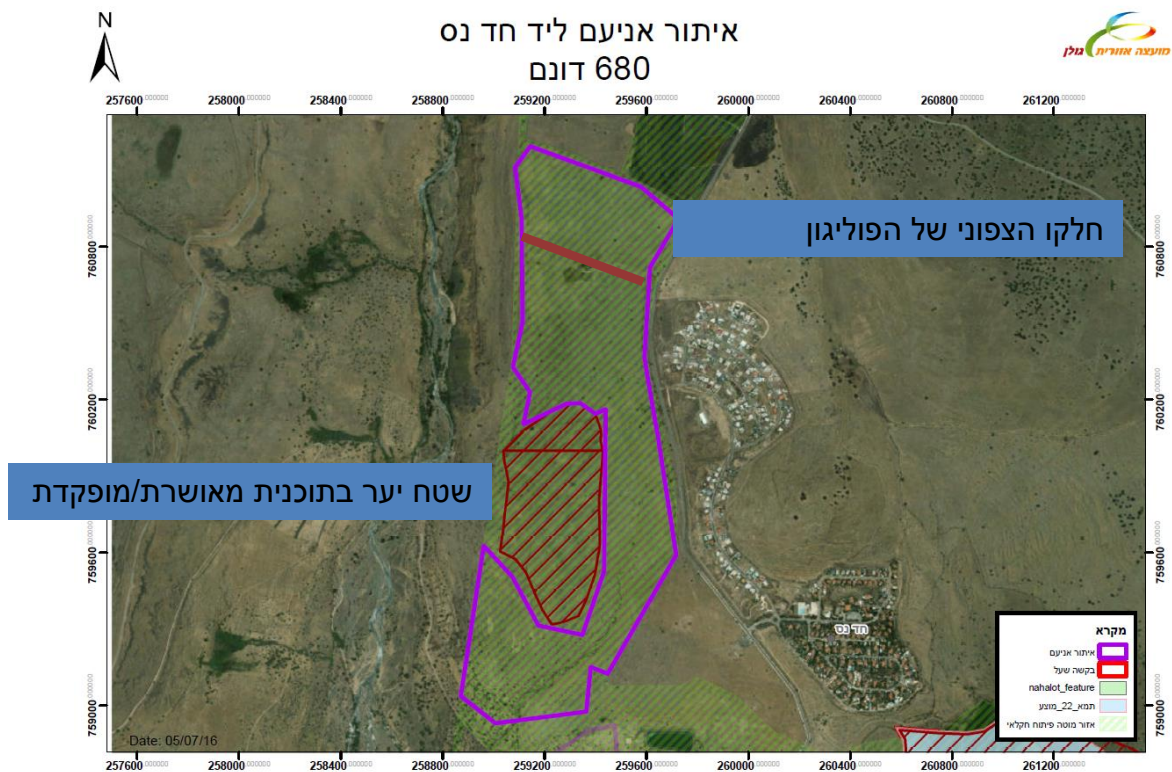
## איתור פזרה - ועדה חקלאית

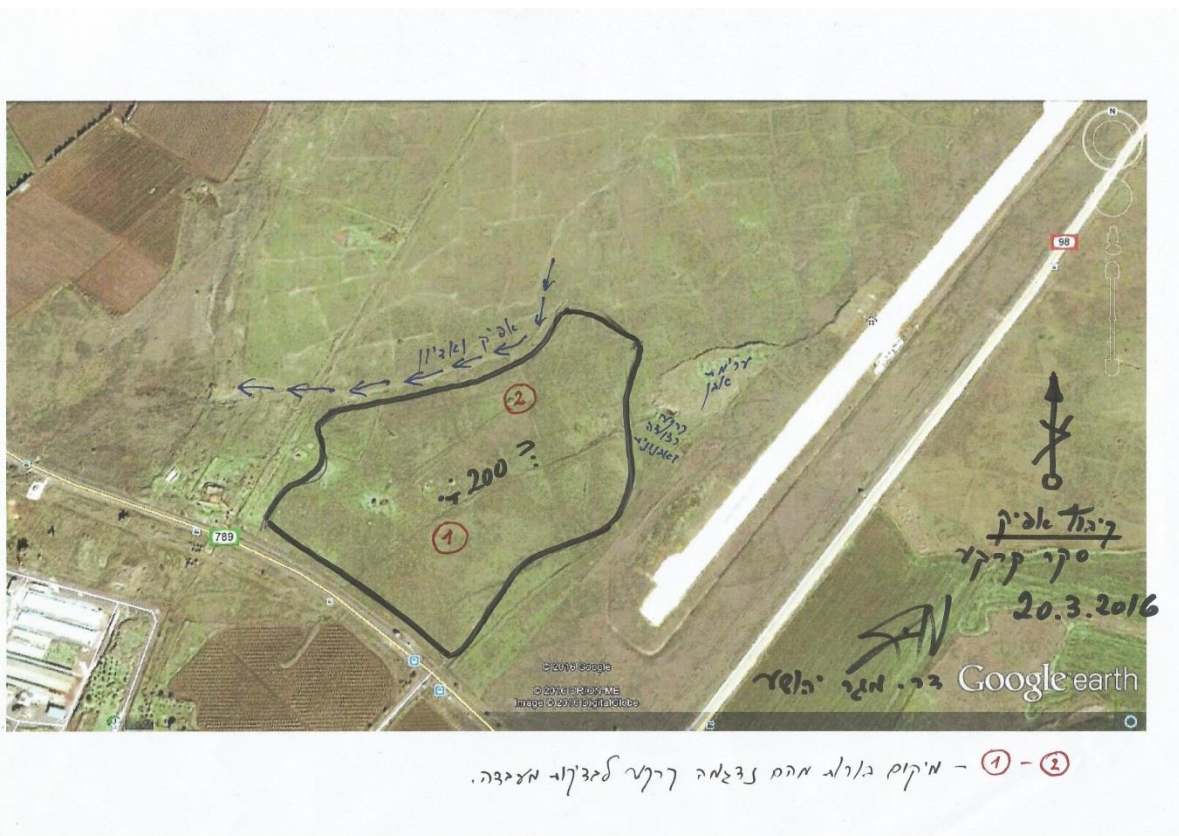


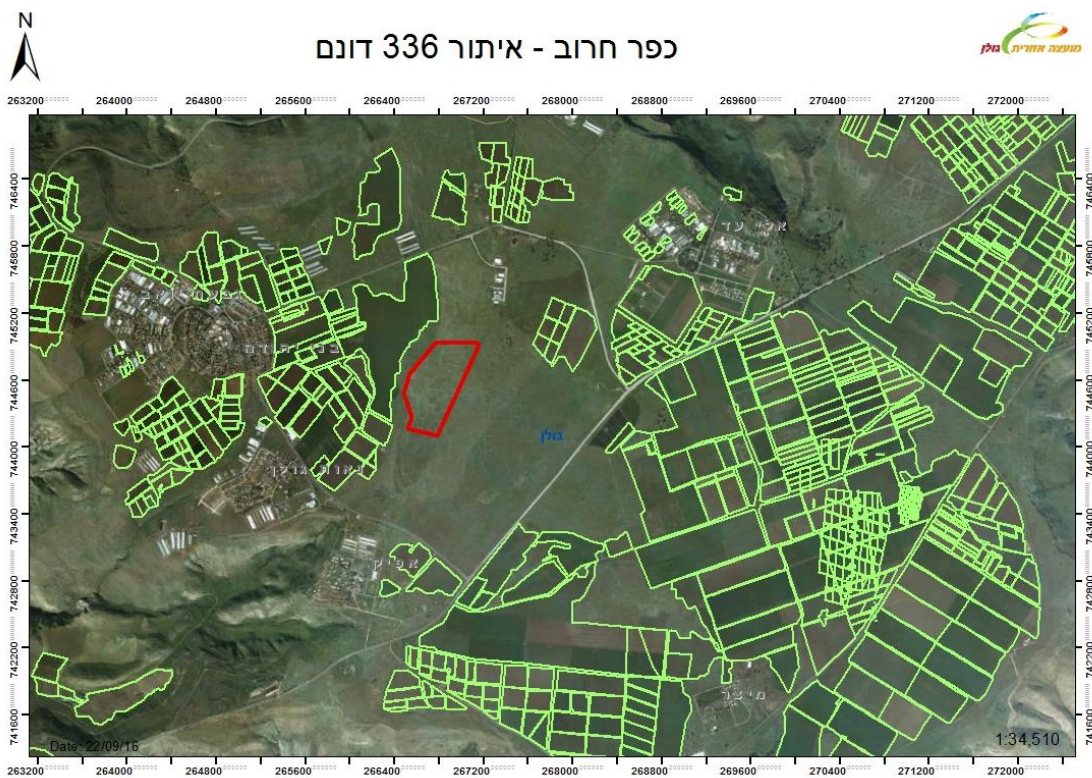
| מקרא               |  |
|--------------------|--|
|                    | איתור  |
|                    | שדמי נחל דבורה   |
|                    | יישובים  |
|                    | גבול התוכנית   |
|                    | סיווג נחלים ארצי   |
|                    | עורק ניקוז במחוז צפון לפי תמ"א 34/3                        |
|                    | שכיל הגולן   |
|                    | תאי שטח ממפת ערכיות אקולוגית (מספרים)                      |
|                    | תחום חיפוש לפיתוח תיירות                                   |
|                    | תחום חיפוש לפיתוח אגרונומיה מתחדשות                        |
|                    | הצעת קקל לביטול יער עפי תמ"א 22                            |
|                    | אזור בניולפיתוח  |
|                    | תוספת מוצעת לשטח יער-מרחב חיפוש                            |
|                    | שטח יער בתכנית מאשרת/מופקדת                                |
|                    | שטח מאגרים ומפעלי מים בתוכנית מאשרת/מופקדת                 |
|                    | תוספת מוצעת לשטח מאגרים ומפעלי מים - מרחב חיפוש            |
|                    | הצעת מי גולן לביטול מאגרים ומפעלי מים המאשרים לפי תמ"א 3/2 |
|                    | תוספת מוצעת לשטח שמורות וגנים - מרחב חיפוש                 |
| IN_STATUS          |  |
|                    | שטח שמורות וגנים בתכנית מאשרת / מוסקדת                     |
| דרכים ע"פ תמ"א 35: |  |
| TYPENAME           |  |
|                    | דרך אזורית   |
|                    | דרך ראשית  |
|                    | שטח אחו מלני   |
|                    | אזור מוסה פיתוח חקלאי                                      |
|                    | אזור מוסה ערבי טבע טוף ומורשת                              |
|                    | אזור משולב   |

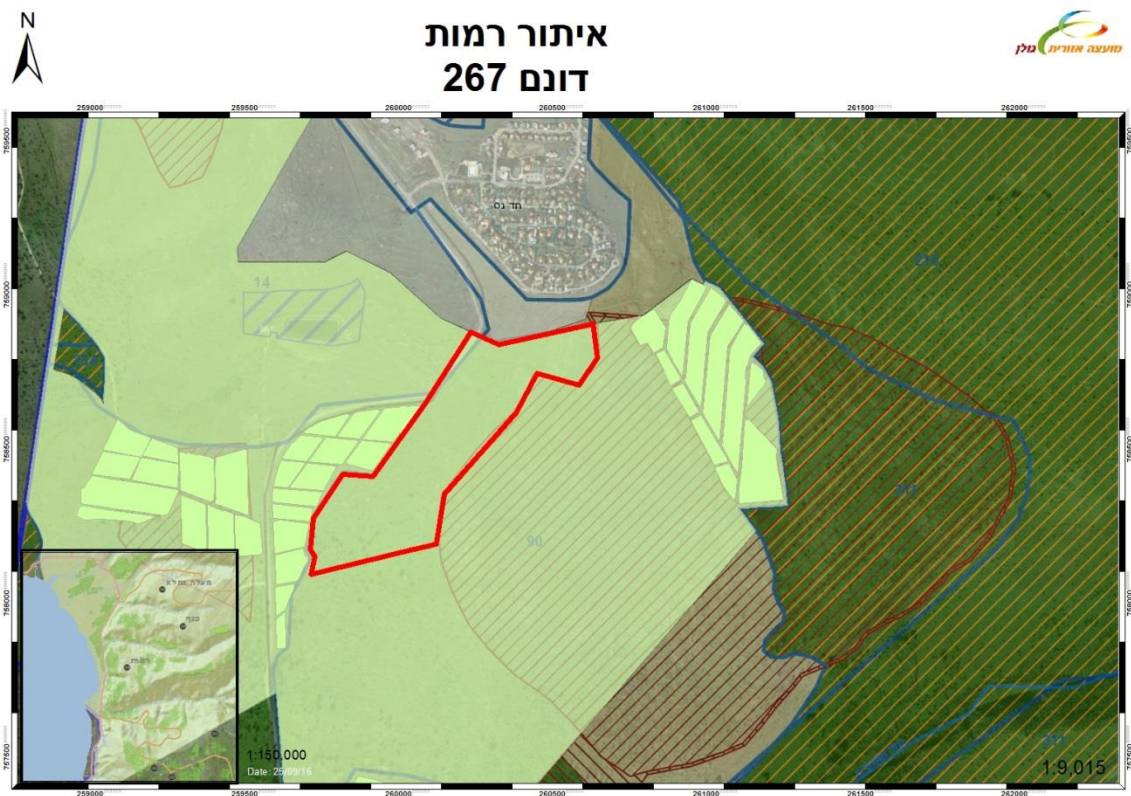
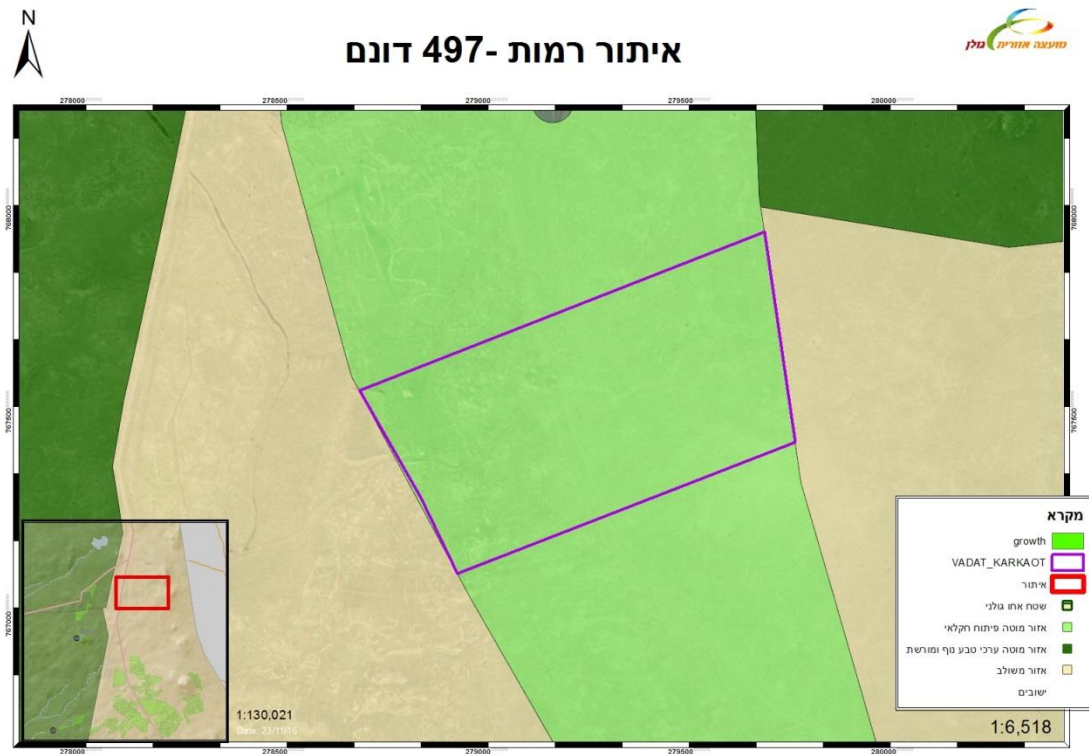


נספח 4 – אניעים – הרחבת נחלות חקלאיות מערבית לחד נס. העתקת פוליגון - שטח יער בתוכנית מאושרת מופקדת.

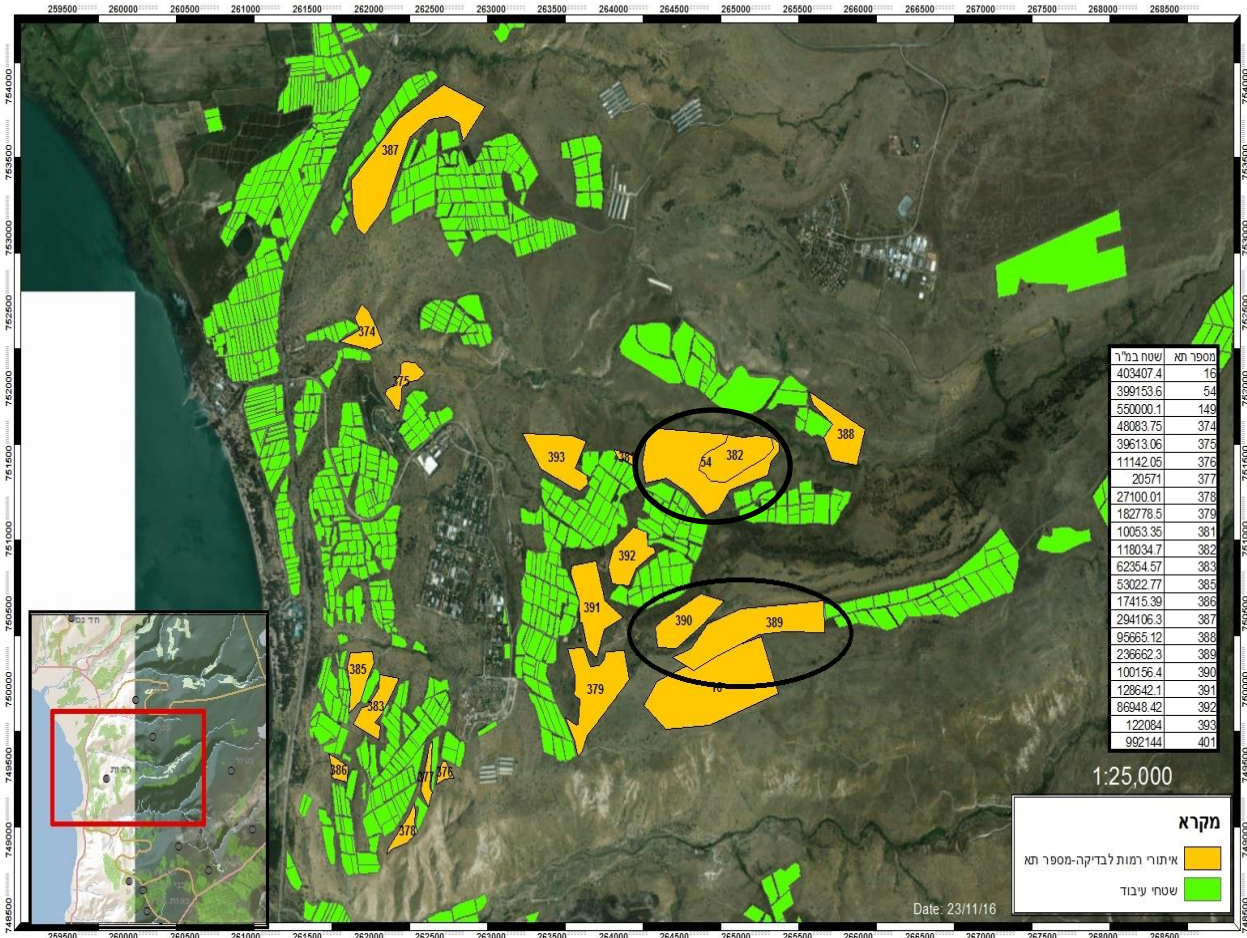








# בדיקת איתורי רמות





# איתורי אורטל קרוב לבית דונם 120

