



יום ראשון 26 אוגוסט 2018 ט"ו/אלול/תשע"ח

מנהלת שטחים פתוחים - סיכום ישיבה – 7/8/2018

השתתפו:

מועצה אזורית גולן: יו"ר המנהלת - אלי מלכה, מרכז המנהלת-קובי גביש. מנהל הועדה החקלאית-גיל סופר.

קרן קיימת לישראל – אבירם צוק, מנהל אזור גליל מזרחי וגולן. אפי נעים, יערן החולה והגולן.

רשות הטבע והגנים – גיא אלון, מנהל מחוז צפון. שרון לוי, מנהל מרחב גולן.

מי גולן – איתן שדה, מנכ"ל מי גולן.

החברה להגנת הטבע – לירון שפירא, רכז שמירת טבע בצפון.

מכון שמיר למחקר – דר' דן מלקינסון, אקולוג.

אגודת הבוקרים גולן – שי זרביב, יו"ר.

משרד החקלאות – פארוק דבור, מתכנן מחוז צפון. שחף רוני, מנהל ענף אזורי.

מועצה אזורית גליל עליון – גאל חן. עופר ברנע, אודי שגיא, חברה לחקלאות.

סדר יום:

- הרחבת נחלות חקלאיות – בקשת מ.א. גליל עליון באזורים מוטי ערכי טבע נוף ומורשת. (מצ"ב המלצת צוות שטחים פתוחים בנושא).
- חוות סולריות בגולן. – בהמשך להחלטת הועדה לתכנון ובניה בנדון.
- צרוף שני נציגי ציבור לצוות ולמנהלת שטחים פתוחים.

הרחבת נחלות – בקשת מ.א. גליל עליון

בשנת 2011 החליטה ממשלת ישראל על הרחבת תקן הנחלות החקלאיות. במסגרת זו אושרה הרחבת התקן ל 45 דונם. ההרחבה מתוכננת עבור 9 קיבוצים במועצה אזורית גליל עליון.

השטחים הפוטנציאליים מבחינת החקלאים נמצאים מערבית לציר הנפט (נספח 1) ובאזור הנוחילה (נספח 2).

כל השטחים המאותרים מצויים באזור מוטה ערכי טבע נוף ומורשת בתוכנית אב לשטחים פתוחים בגולן.

אזור ממערב לציר הנפט הוגדר בתוכנית אב גם כתוספת מוצעת לשטח יער. קק"ל רואה חשיבות לנושא ההתיישבות ולכן הגיעו להסכמות עם מועצה אזורית גליל עליון לגבי שטחים אלו.

בדיון הועלו הנקודות הבאות:

- הרחבת נחלות בגולן נתקלת בקשיים רבים עקב גריעת שטחי מרעה מבוקרי הגולן. במקביל לבקשה הנוכחית יש לבחון אפשרות לגריעת שטחי מרעה מבוקרים תושבי הגליל העליון, ששטחי המרעה שלהם נמצאים בתחום מועצה אזורית גולן.
 - האם שינוי סטטוס השטח – משמעותו הרס הטבע באזור?
 - האם ניתן להקטין את השפעת שינוי הסטטוס באמצעות התאמת ממשקים סביבתיים בגידולים החקלאיים?
 - אזור הנוחילה הוגדר כפרוזדור אקולוגי יחיד המהווה קשר בין הגולן לגליל העליון. צמצום הפרוזדור עלול להפחית בצורה משמעותית את מספר הפרטים הקיימים כיום. צמצום מספר הפרטים יהיה שלב משמעותי בדרך להיכחדות האוכלוסיה מהאזור. גריעת 90% מהשטח מהווה פגיעה משמעותית באזור שטחי המחיה.
 - לגבי שטחי חקלאות וטבע – קיימות עדויות רבות על האפשרות לקיים ממשקים תומכי מגוון ביולוגי בחקלאות הצמחית המתאימה לישראל.
- <http://ecoagriculture.campusteva.tau.ac.il/biodiversity-agriculture-report/1>
- שינוי סטטוס של אזור בוצע בעבר לגבי שטחים שהוגדרו כאזור מוטה פיתוח חקלאי (נספח 3). האם שינוי הסטטוס של אזור מוטה ערכי טבע נוף ומורשת דורש התייחסות שונה?

בהמשך להמלצות צוות שטחים פתוחים בנושא (נספח 4) ולדיון הנוכחי התקבלו **ההחלטות הבאות:**

1. מורדות הגולן ממערב לציר הנפט – המנהלת מאשרת את הבקשה. בהתנגדות שנים מחברי המנהלת.
2. נוחילה – לקבלת החלטה בנושא תקים המנהלת סיור בשטח כדי לבחון מקרוב את ההשלכות השונות של הפיכת אזור מוטה ערכי טבע נוף ומורשת לאזור חקלאי.

חוות סולריות בגולן

החלטת המדינה בנושא מאפשרת התקנה של חוות סולריות על שטח של כ 250 דונם בכל ישוב חקלאי. בגולן סה"כ 27 ישובים חקלאיים.

יישום ההחלטה יאפשר את הצבתן של חוות סולריות על שטח שהיקפו הכולל כ 6750 דונם.

מדובר בשטחי חקלאות שאינם ראויים לעיבוד.

אם נקים את ההחלטה כלשונה הגולן עשוי/עלול להיות מוצף בחוות סולריות רבות המפוזרות על שטחי הגולן לאורכו ולרוחבו.

הרווח הכלכלי מהווה גורם משמעותי בקידום תוכניות יישוביות בנושא.

בהמשך להמלצות מנהלת שטחים פתוחים מינואר 2018_ (נספח 5), מליאת המועצה והועדה המקומית גיבשו מסמך מדיניות (מצ"ב נספח 6).

ע"פ החלטת הועדה יש להרחיב את היקף האזורים בהם ניתן יהיה להקים חוות סולריות ולכוון את אזורי החיפוש להצבתם של חוות סולריות, למס' מקומות מצומצם באזור המזרחי של הגולן (נספח 7 – פוליגונים 1 - 6).

בהמשך לדיון שהתקיים בנושא, המלצת המנהלת תתייחס לפרטים הבאים :

1. אזורים מועדפים להצבת החוות בהתאם לערכיות השטחים כפי שנקבעה בתוכנית אב שלטחים פתוחים.
2. האם להעדיף פיזור בהיקפים של 250 דונם בשטחי המשבצת של הישובים החקלאיים או הכוונה למספר אזורים מצומצם?

נציגי ציבור במנהל שטחים פתוחים

בישיבה שהתקיימה עם מרכזי המשקים בגולן הועלתה בקשה לצרוף נציג לצוות ולמנהל שטחים פתוחים בגולן.

נציג הציבור נכון להיום – יו"ר הועדה לאיכות סביבה בגולן.

הולחט על צירוף 2 נציגי ציבור בהתאם לנוהל הרגיל של בחירת נציגי ציבור במועצה.

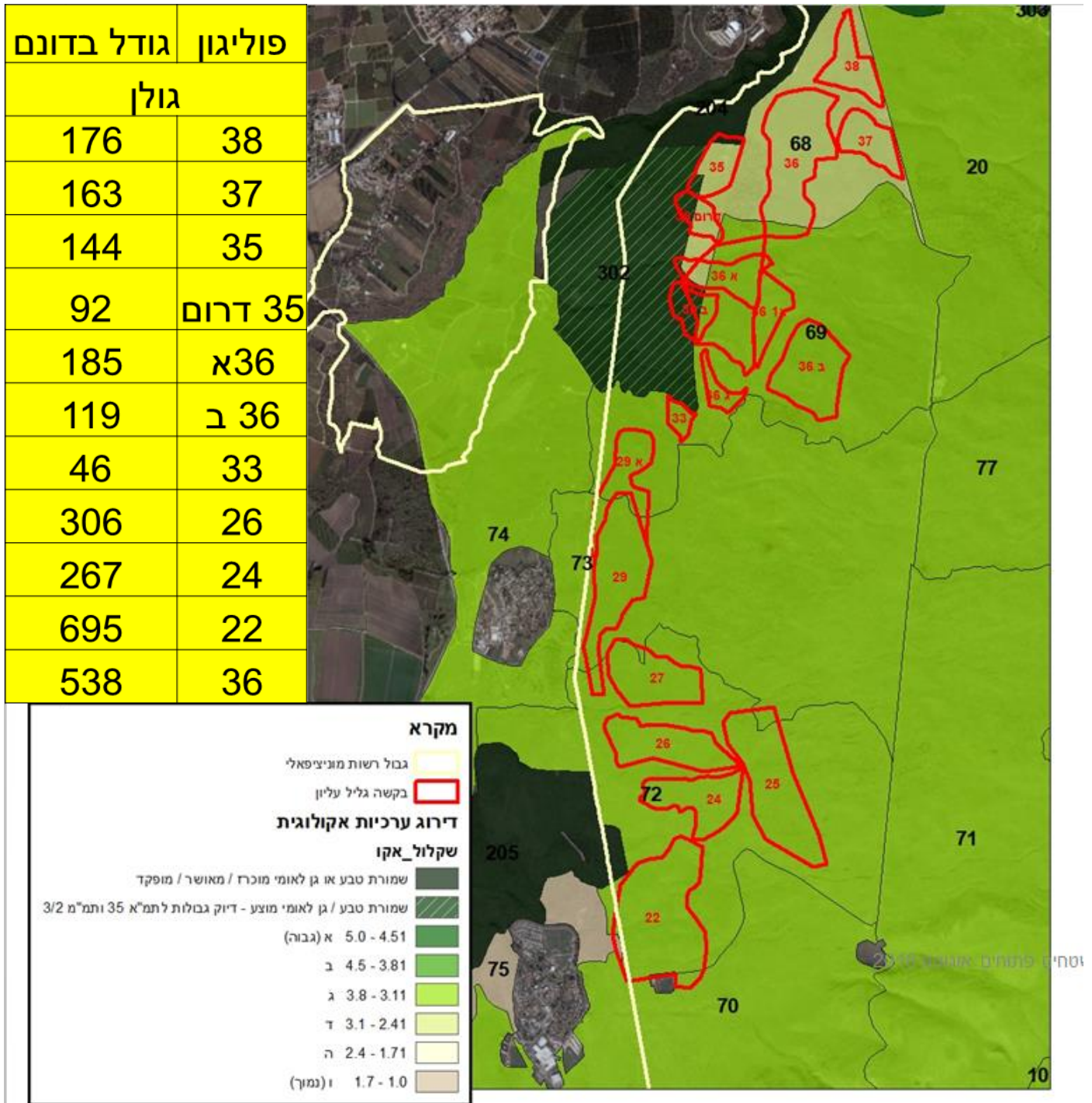
הנושא יועלה במליאת המועצה שם ייבחרו 2 נציגי ציבור.

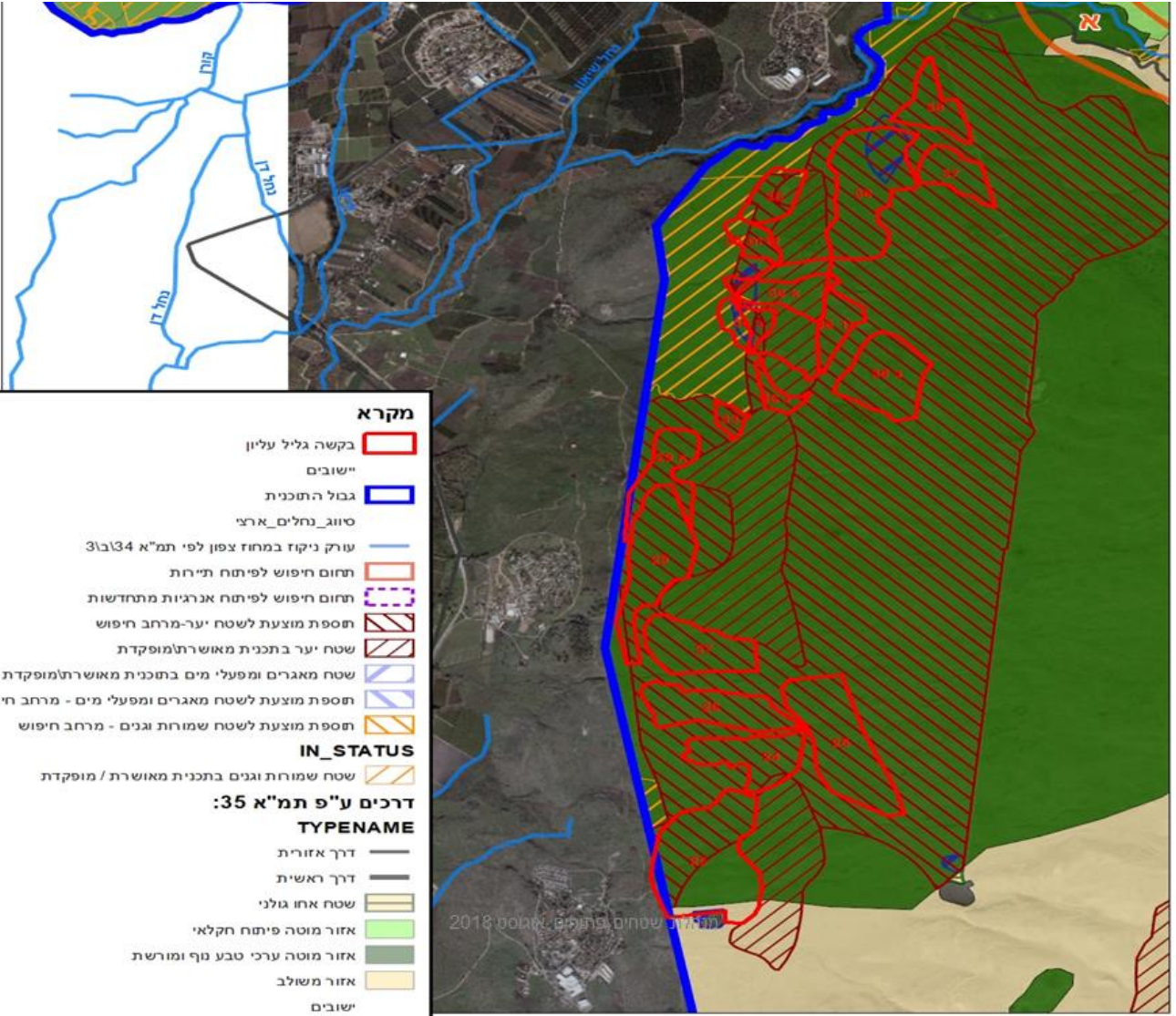
סיכום : קובי גביש

העתקים :

חברי המנהלת

נספח 1 – בקשה להרחבת שטחי חקלאות ממערב לציר הנפט – על רקע ערכיות אקולוגית ואזורי תכנון





נוחיילה וצפון עמק החולה 1914 דונם

דפנה - 542 ד' – פוליגונים, 1, 1א
שניר - 788 ד' – פוליגונים, 2, 2א, 3, 3א, 33
דן - 584 ד' – פוליגונים, 40, 5



נספח 3 – סך שינויי הסטטוס של אזור תכנון שבוצעו עד דצמבר 2017.

היקף בדונמים	אזור תכנון - עדכון תוכנית אב לשטחים פתוחים דצמבר 2017	היקף בדונמים	פולגון	אזור תכנון-תוכנית אב לשטחים פתוחים 2014
2972	מוטה ערכי טבע נוף ומורשת	2972	א50	מוטה פיתוח חקלאי
253	מוטה ערכי טבע נוף ומורשת	253	פולגון 69(צפ' מע' לרמג"ש)	מוטה פיתוח חקלאי
148	מוטה ערכי טבע נוף ומורשת	148	טרסות חקלאיות מערבית לע'סניה	מוטה פיתוח חקלאי
165	מוטה פיתוח חקלאי	165	צפ' מע' לאורטל	שטח אחו גולני
3208	גריעה		סה"כ	מוטה פיתוח חקלאי
3373	תוספת		סה"כ	מוטה ערכי טבע נוף ומורשת- תוספת
165	גריעה		סה"כ	שטח אחו גולני-גריעה

נספח 4 – המלצות צוות שטחים פתוחים לגבי בקשת מועצה אזורית גליל עליון להרחבת נחלות

המלצות:

הואיל ומדובר בשטחים שאינם מוגדרים באזור מוטה פיתוח חקלאי, ההמלצות שלהלן יועלו בפני מנהלת שטחים פתוחים לקבלת החלטה בנושא.

שטחים ממערב לציר הנפט – הגדרת השטח בתוכנית אב: תוספת מוצעת לשטח יער, מרחב חיפוש ושטח יער בתוכנית מאושרת מופקדת.

הצוות ממליץ לאשר בהסתייגות של שנים מחברי הצוות לגבי העובדה שהאישור ניתן בשטחים בעלי ערכיות אקולוגית גבוהה.

יש לדייק את הגבולות בהתאם לסיכום עם קק"ל.

יש לבדוק את האפשרות להחלפת שטחי רעיה עם להבות הבשן.

נוחילה

א. כתחליף לפוליגונים המוצעים לגליל העליון בנוחילה, יש לבדוק אפשרות של חיפוש שטח באזור אחר בגולן, במסגרת הפעילות הכוללת של הועדה החקלאית המבוצעת בימים אלו, לאיתור שטחי חקלאות עבור יישובי הגולן.

ב. במידה ולא יימצאו שטחים חלופיים ארבעה חברי צוות מבקשים לבדוק אפשרות של שילוב בין שימוש חקלאי והבטחת מסדרון אקולוגי בנוחילה. שנים מחברי הצוות מתנגדים להצעה זו.

חוות סולריות בגולן – החלטה על מדיניות בנושא.

בדיונים שהוקדשו לנושא בצוות שטחים פתוחים התקבלו ההמלצות הבאות:

1. יש להטמיע את תוכנית אב לשטחים פתוחים בתמ"א 41.
2. העדפות המיקום יהיו בהתאם לנספח 4. (ממבני ציבור, דרך מבנים חקלאיים...שטחים צמודי דופן, שטחים פתוחים).
3. יש להפנות את היזמים אל תוכנית אב לשטחים פתוחים בכל תוכנית הקשורה לפיתוח אנרגיות מתחדשות בגולן.
4. כל החלטה צריכה להתייחס אל **מכלול** הבקשות הידועות והקיימות כיום להקמת חוות סולריות בגולן.
5. בקשות החורגות מהתוכניות הקיימות יש לבחון בהיבטים אקולוגיים ונופיים, במקביל לבחינת התועלות או הנזקים הכלכליים. החלטות בנושא- במידה ויידרשו - תתקבלנה במנהלת שטחים פתוחים.
6. יש לבחון אפשרות לשימוש משולב של חווה סולרית ושטחי מרעה.

במהלך הדיון הועלו ההערות הבאות:

פיתוח החקלאות בגולן מהווה גורם משמעותי לביסוסה החברתי של הקהילה הגולנית. גריעת שטחי חקלאות לטובת הקמתם של חוות סולריות עלול לפגוע בתרומה החיובית של השטחים המעובדים לקהילה הגולנית.

כ 14 ישובים הגישו בקשות להקמת חוות פוטוולטאיות.

במבט כלל גולני האישורים הממשלתיים מדברים על מס ישובים חקלאיים כפול 250 דונם בכל ישוב. סה"כ למעלה מ 6000 דונם. תוכנית אב לאנרגיות מתחדשות ממליצה על היקף כולל של כ 1500 דונם במרחבי הגולן.

שטחי הגולן שונים במהותם משטחי הנגב – יישום החלטת הממשלה בגולן צריך והכרחי שייקח בחשבון את הרגישויות הנופיות והאקולוגיות של הגולן.

מאגרי הימים בגולן מהווים פוטנציאל עצום להקמת חוות פוטוולטאיות. יש לחפש פתרונות טכנולוגיים שיתאימו מבחינת הפוטנציאל הכלכלי.

הקמת חוות סולריות עשויה להקטין את הצורך במכסות מים.

ע"פ תוכנית אב לשטחים פתוחים ותוכנית אב לאנרגיות מתחדשות רק חלק מהחקלאים יוכלו ליהנות מהקמת חוות פוטוולטאיות בתחומי המשבצת.

המלצות להמשך:

- ✓ בחלק מאזורי התכנון המיועדים לאנרגיה סולרית בתוכנית אב לשטחים פתוחים, קיימים שטחי חקלאות מעובדים. יש לבחון פעם נוספת את פוטנציאל השטחים המיועדים להקמת חוות סולריות בגולן – מיקום והיקף - במסגרת תוכנית אב לשטחים פתוחים, ולעדכן את התוכנית בהתאם.
 - ✓ חוות גדולות או קטנות? הנושא ייבחן שוב בהיבטים אקולוגיים ובהיבטים תפעוליים.
 - ✓ סדרי העדיפות להקמת מאגרים יתבססו על נספח 4. שטחי המאגרים ושטחים מופרים יהיו ראשונים בסדרי העדיפות לחוות סולריות שמחוץ לאזורים בנויים.
 - ✓ יש להעביר המלצות לעדכון תמ"א 41 בהתאם להחלטות בנושא.
- ההתייחסות לנושאים הנ"ל תובא לדיון נוסף במנהלת שטחים פתוחים עד מחצית חודש אפריל.



סעיף 1	מסמך מדיניות: 9000
פרוטוקול לישיבת ועדת משנה בוועדה לתכנון ובניה גולן מספר 2018004 תאריך: 16/05/2018	

שם התכנית:	מדיניות רמת הגולן מתקנים סולריים
סוג תוכנית	מסמך מדיניות
סמכות	ועדה מקומית

מטרת התכנית

ועדה המקומית קובעת מדיניות להקמת מתקנים פוטו וולטאיים לייצור חשמל, ובלבד שלא יהיה ביוזמות אלו כדי להגביל את האפשרות לעשות שימוש, ואף להבטיח פיתוח חקלאי ואת הצרכים התעשייתיים והתעסוקתיים הנוכחיים והעתידיים במיקומים המבוקשים וכן שמירה על ערכי הטבע והנוף.
המסמך נכתב בהתאם לתמ"א 10/ד/10, תכנית אב לאנרגיות מתחדשות גולן, תכנית אב לשטחים פתוחים גולן ומסמך עקרונות להקמת מתקנים להפקת חשמל מאנרגיית השמש של הועדה המחוזית- ככל שיאושר.

המלצות מהנדס הועדה

מומלץ לאשר

החלטות

הועדה המקומית מחליטה לאמץ את מסמך המדיניות, עדכון התשריט המצורף יועבר להתייחסות מנהלת לשטחים פתוחים גולן למיקוד הפוליגונים והצעת חלופות למיקום סימון הפוליגונים כאזורי חיפוש.

הצבעה- בעד-3, נגד- 0, נמנע- 1.

237949

מדיניות הועדה לתכנון ובניה גולן

מערכות סולאריות לייצור אנרגיה בגולן

ועדה המקומית תקדם יוזמות להקמת מתקנים פוטו וולטאיים לייצור חשמל, ובלבד שלא יהיה ביוזמות אלו כדי להגביל את האפשרות לעשות שימוש, ואף להבטיח פיתוח חקלאי ואת הצרכים התעשייתיים והתעסוקתיים הנוכחיים והעתידיים במיקומים המבוקשים, וכן שמירה על ערכי הטבע והנוף בהתאם לתכנית אב לשטחים פתוחים בגולן.

לפיכך, ועל בסיס האמור לעיל, מחליטה הועדה:

1. בתחום יישוב

- א. ניצול גגות - יש להעדיף הצבת המערכות הפוטו וולטאיות על גגות קיימים, כולל מבני מגורים, מבני ציבור ומבנים חקלאיים ואחרים.
- ב. מיקום המתקן – תותר הצבת מערכות על הקרקע בשטחים שהינם ביעוד מבני משק או ביעוד תעשייה, בהיקף מצטבר של עד 30% מן השטח המיועד לתעשייה/מבני משק בתחום התכנית מתאר של יישוב ולא יותר מ 60 דונם הקטן מבניהם.
- ג. על היזם להתחייב כי במידה ויעלה צורך בהקמת מבני משק ותעשייה, המתקנים הממוקמים על הקרקע יעלו ע"ג גגות המבנים.

2. בשטח הפתוח

- א. מתקן סולארי יוקם במתחמי חיפוש בהתאם לעדכון תשריט אנרגיות שמש, המהווה חלק בלתי נפרד למדיניות זו, שה"כ שטח לניצול במתחמי החיפוש לא יעלה על 9,520 דונם (ללא שטחים המפורטים להלן בסעיף 2 ב).
- ב. ניתן יהיה להקים מתקן פוטו וולטאי בשטחים שאינם ראויים לעיבודים חקלאיים (כגון מחצבה, מטמנה או למטרה אחרת אשר השימוש בו הסתיים ולא ניתן להחזיר אותו לשימוש חקלאי – עפ"י תמ"א 10/ד/10 11.4 סעיף ו).
- ג. מומלץ לנצל דפנות או שטחי פנים של מאגרי מים/ קולחין לצורך הקמת מתקנים פוטו וולטאים.

- ד. תינתן עדיפות להקמת מתקנים בשותפות וריכוז יוזמות של מספר רב של ישובים, שטח להקמת מתקן לא יעלה על 250 דונם לישוב בודד.
- ה. יש להעדיף שטחים שניצפותם מצומצמת יחסית (מדרכים, נקודות ישוב, אתרי טיול ומורשת, נקודות תצפית)
- ו. יש להימנע מקיטוע שטחים פתוחים רצופים, קרבה לשמורות טבע, גנים לאומיים, ייעור, נחלים ושטחים רגישים נוספים.

3. הנחיות להגשת בקשה להיתר/ תכנית מפורטת

- א. כל בקשה להצבת מערכת פוטו וולטאית על הקרקע תיבחן לגופה בהתייחס לתמ"א 10/ד/10 תכנית אב לאנרגיות מתחדשות גולן, תכנית אב לשטחים פתוחים גולן, מסמך עקרונות להקמת מתקנים להפקת חשמל מאנרגיית השמש של הועדה המחוזית- ככל שיאושר, ולמסמך מדיניות זה, ובהתאם לתכנית הרלוונטית למיקום המבוקש.
- ב. התכנית תיבחן ביחס לתכניות למתקנים פוטו-וולטאים אחרים מאושרים או בהליכי תכנון בדגש על היקף השטח, פריסתו וכושר הנשיאה המרחבי.
- ג. לפני הגשת תכנית מפורטת/ היתר בניה להקצאת שטח למתקן פוטו וולטאי על מגיש להמציא דוח מיצוי פוטנציאל ניצול שטחי גגות בתחום הישוב.
- ד. תידרש הדמיה תלת ממדית של המתקן בשטח המוצע.
- ה. הקמת מתקן סולארי בשטח חקלאי פתוח תותנה בהמצאת חוות דעת משרד החקלאות או מומחה מטעמו בדבר קרקע שאינה ראויה לעיבוד.
- ו. יידרש נספח נופי סביבתי לתוכנית מפורטת המוצעת על מנת למזער פגיעה במרקם השטחים הפתוחים ותחושת המרחבים וזאת ע"פ תמ"א 35 תיקון 1.
- ז. תידרש התייחסות של ישובים גובלים למתקן ברדיוס 800 מ'.
- ח. הועדה לתכנון תקבע באם לקדם תכנית/ היתר בניה בהתאם לקריטריונים המופיעים במסמך זה.

נספח 7 – הצעת הועדה המקומית למיקום מקבצים של חוות סולריות בגולן.

