



תכנית חירום משפחתית



תוכנית חירום משפחתית

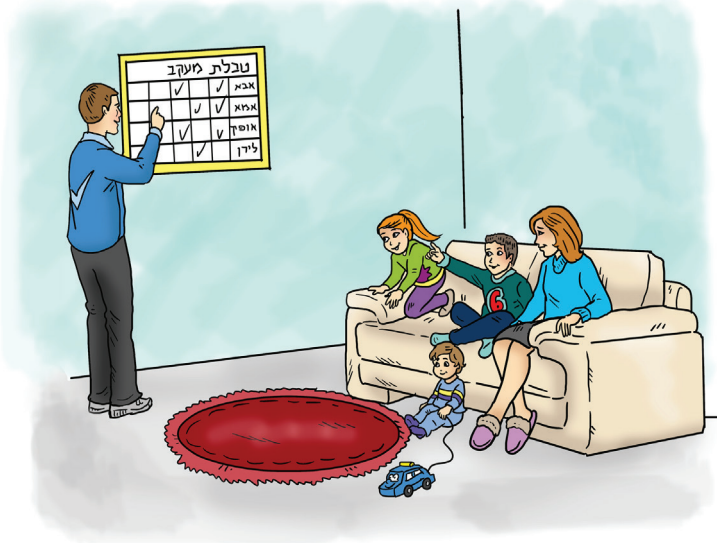
מצבי חירום עלולים להתרחש באופן פתאומי, ללא אזהרה מוקדמת, והם מצויים בפני האדם קשיים ומעוררים בעיות שהוא איננו רגיל להיתקל בהם בחיי היום-יום. במצב חירום טמונות סכנות העלולות לשבש את שגרת חייו. במקרים רבים עלול מצב כזה לאלץ אותנו להתפנות מביתנו או להפך, לרתק אותנו אליו. במצב חירום על המשפחה כולה לפעול כיחידה אחת. משפחות יכולות להתמודד עם מצבים כאלה באמצעות התכונות מוקדמת, שיתוף פעולה ועבודת צוות. כל בני המשפחה נדרשים לשאת באחריות הדדית ולפעול בתיאום ביניהם, כאשר כל אחד מהם תומך ונתמך בעת ובעונה אחת, ומעניק בכך תחושת ביטחון וכוח לאחרים. בשעת חירום אין ביכולתנו לצפות בביורור את מועד הגעתם של כוחות הצלה, לכן על האנשים לתפקד, לפחות בהתחלה, באופן עצמאי. מניסיון שנצבר בארץ ובעולם הוכח, כי אנשים, שהתכוננו וידעו כיצד להתמודד עם מצבי חירום, הצליחו לפעול בצורה נכונה והצילו את עצמם, את בני משפחתם ואת אלה שנכחו בקרבתם.

כדי לדעת יותר על אודות מצבי חירום המאיימים על אזורנו, עליכם להכין מראש בעת שגרה "תכנית חירום משפחתית", שתעניק לכם כלים להתמודד טוב יותר עם מצבי חירום בזמן אמת.

התכנית תכלול:

- א. מיפוי מצבי חירום המ יימים על זורנו.
- ב. דרכי ההתגוננות מפני ה יומים.
- ג. חלוקת תפקידים משפחתית, הכנת ציוד נדרש ועוד.

**זכרו, הידיעה
מר ש מה
לעשות וכיצד
לנהוג בכל
מצב הי דרך
ההתגוננות
הטובה ביותר.**



מצבי חירום שונים עלולים להפתיע ותנו, ולכן עלינו להתכונן ליהם מר ש ולהיערך לקר תם
יחד כמשפחה. ר שית, עלינו לדעת ולהגדיר ילו מצבי חירום עלולים לפקוד ת זורנו.

חשבו ביחד, אילו מצבי חירום להתרחש בבית ובסביבה:

_____ .1 _____ .2 _____ .3

_____ .4 _____ .5 _____ .6

שיח על מצבי חירום העלולים להתרחש באזורנו יכול לגרום באופן טבעי לכולנו לחוש אי-
נחות מסוימת. שכן, מדובר באירועים לא נעימים. **שוחחו על הרגשות שלכם והביעו אותם.**

היעזרו בשאלות הבאות:

מה אנו מרגישים כשאנו מדברים על מצבי חירום?
כאשר אנחנו משוחחים בינינו על מצבי חירום, באיזו מידה השיחה
מרגיעה אותנו?
מה יכול לקרות למשפחתנו, לביתנו?
מה נוכל לעשות כדי להתמודד עם מצבים כאלה?
מה יקרה אם יתרחש מצב חירום בסביבתנו ולא נדע מה לעשות?

הורים יקרים,

חשוב לסייע לילדיכם
להבין את הרעיון שמצבי
החירום עלולים להתרחש
באופן פתאומי ללא כל
הודעה מוקדמת. הבהירו
להם כיצד ניתן להתמודד
עם מצבי חירום באמצעות
ניסיונכם במצבים כאלה.
ספרו לילדכם על אירוע
מן העבר והתאימו את
הסיפור לגילם.
ספרו על ניסיונכם, מה
עזר לכם להתמודד
עם האירוע, כיצד
התמודדותם עימו
ושתפו אותם בתחושות
ובהשפעה שהייתה למצב
החירום עליכם.
לבסוף, הוסיפו וספרו על
סיום מצב החירום ועל
החזרה לשגרה.



נשארים בבית

באירועי חירום רבים, כמו באירועי ירי רקטות וטילים ישמש ביתנו מקום ההגנה העיקרי עבורנו ועבור בני משפחתנו. במקרים כאלה, עלינו להסתגר ולשהות בתוך המבנה (פירוט על איום הרקטות והטילים ניתן למצוא בחוברת לתלמיד בעמוד מספר 21). באירועי חירום אחרים כמו: רעידת אדמה או פרוץ שרפה, ההסתגרות בבית אינה הפתרון המושלם.

ירי רקטות וטילים

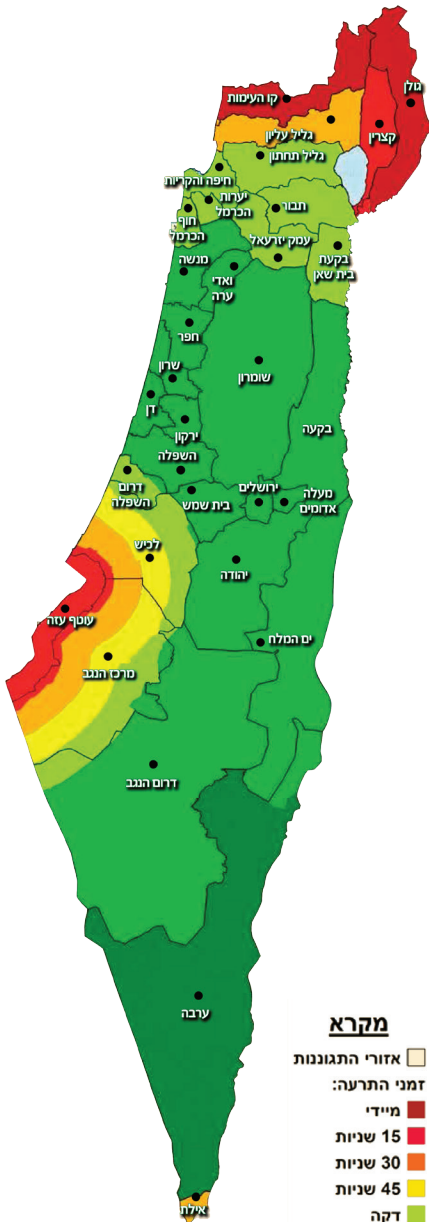
האיום המרכזי על עורף מדינת ישראל הוא ירי הרקטות והטילים. עלינו להיות מוכנים וערוכים למצב שבו תישמע אזעקה המתריעה מפני הירי, כדי לעשות את הפעולות הנדרשות ולהימנע מפגיעה. לפניכם מפת אזורי ההתגוננות שבבזרתה תוכלו לדעת מהו פרק הזמן שעומד לרשות כל אדם בכל אזור בארץ, כדי להיכנס למרחב המוגן מרגע הישמע האזעקה ועד לנפילת הרקטה. מאחר שזמני ההתרעה קצרים, הם עשויים להשפיע על בחירת המרחב המוגן המתאים לנו. עלינו לבחור עוד היום, בעת שגרה, את המרחב המוגן שלנו.

מפת ההתגוננות

הצבע במפה מציין את משך הזמן שברשותנו שיאפשר לנו להיכנס למרחב המוגן. הארץ חולקה למרחבים וכל מרחב חולק לאזורי-משנה. המרחבים מופיעים בצבעים שונים על פי זמני כניסה למיגון ואזורי-המשנה מוספרו בספרות, לכל אזור מספר שונה. האזעקה תופעל באמצעות מערכת הצופרים במרחב המסויים ועל-פי מספרו של אזור המשנה. (למשל: הישוב גדרה, צבעו ירוק בהיר, שמספרו 268 שנמצא במרחב אשדוד.) כשתישמע אזעקה בגדרה יופיע באמצעי התקשורת הכיתוב- "אשדוד 268" בכדי לדעת את משך הזמן העומד לרשותכם יש להיכנס לאתר פיקוד העורף.

ענו על השאלות הבאות:

אתרו במפת אזורי ההתגוננות את מקום מגורכם, וסמנו אותו: במקום מגורינו עומדות לרשותנו _____ שניות/דקות כדי להיכנס למרחב המוגן.



מקרא

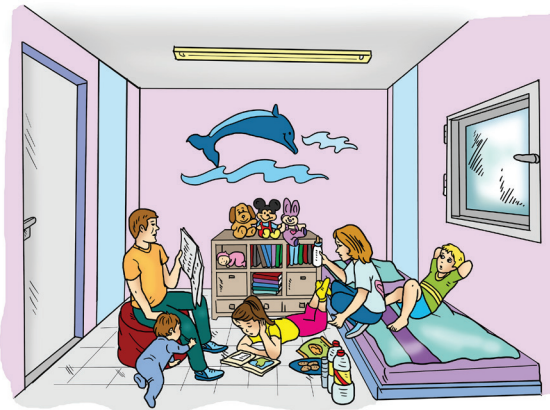
- אזורי התגוננות
- זמני התרעה:
- מיידי
- 15 שניות
- 30 שניות
- 45 שניות
- דקה
- דקה וחצי
- 3 דקות

כיצד בוחרים מרחב מוגן בביתנו?

עכשיו ברור לנו, שלרשות משפחתנו עומד פרק זמן מוגבל כדי להיכנס למרחב המוגן. בהתאם לכך עלינו לבחור את המרחב המוגן המתאים ביותר.

הנחיות להתנהגות בעת ירי רקטות וטילים:

בתוך מבנה - יש להיכנס לממ"ד, ממ"ק או מקלט, ולשהות בו 10 דקות. אם אין ברשותכם מרחב מוגן תקני, עליכם לבחור חדר בבית העונה על הקריטריונים הבאים:



מיקום החדר - עליו להיות פנימי ככל האפשר, עם כמה שפחות קירות חיצוניים.

פתחים - החדר צריך להכיל כמה שפחות פתחים - דלתות וחלונות.

מרחב מחייה - על החדר להכיל את כל דיירי הבית.

ציוד/ ריהוט החדר - החדר לא יכיל ציוד בלתי בטיחותי כגון: דלתות זכוכית,

נברשות, ארונות גדולים, אריחי קרמיקה או כל ציוד שיכול ליפול עלינו או להתנפץ בעת אירוע חירום. לכן אסור לבחור בחדר אמבטיה, בשירותים או במטבח כמרחב מוגן.

מצעי תקשורת - על החדר להכיל אמצעי תקשורת שונים כגון טלוויזיה, רדיו, טלפון, מחשב בעל חיבור אינטרנט או שקע חשמלי.

הנחיות התנהגות בעת ירי טילים מחוץ למבנה וברכב ניתן למצוא בחוברת העבודה לתלמיד בעמוד מספר 22.

הרחבה על הקריטריונים לבחירת מרחב מוגן ניתן למצוא באתר פיקוד העורף.



הבית שלנו

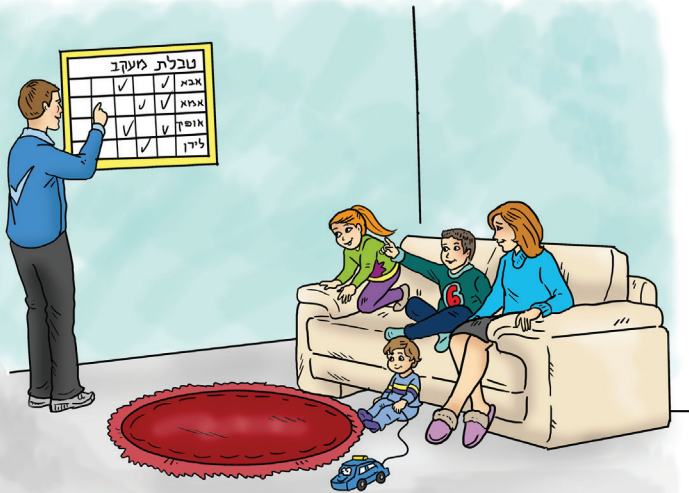
הגיע הזמן להתחיל לחשוב על הבית שלנו, על החדרים השונים ועל תכולתם. לאחר סיור בבית ושיחה משפחתית תוכלו לבחור את המרחב המוגן שלכם.
ענו על השאלות הבאות:

אנחנו גרים ב:

בית פרטי צמוד קרקע / בניין משותף בקומה _____
 מספר הנפשות המתגוררות בביתנו? _____
 בבית שלנו יש / אין ממ"ד, ממ"ק ו מקלט. _____
 האם ישנן דרכי יציאה חלופיות מהבית שלנו? _____
 האם, היכן? _____

במצבי חירום המתאפיינים בהדף או בקריסה כל חפץ שעלול לזוז, להישבר, ליפול או לגרום לשרפה מהווה סיכון. לכן, חשוב שנכיר מבעוד מועד את המקומות בביתנו המסוכנים לנו במצב חירום, ואת המקומות הבטוחים בו.

שוחחו על המרחב הביתי, על המקומות הבטוחים ועל המקומות המסוכנים, סיירו בבית ורשמו בטבלה שלפניכם מהם היתרונות ומהם החסרונות שבכל חדר בבית, למשל: מדף ספרים גבוה בחדר עלול להיות מסוכן, טלפון בחדר יכול מאוד לסייע.



שימו לב! הקריטריונים לבחירת מרחב מוגן בעמוד הקודם, ועל-פיהם למלא את הטבלה.



חטרונות בחדר	יתרונות בחדר	חדרים בבית
		סלון
		חדר שינה של _____
		חדר השינה של _____

שימו לב!

ברוב הבתים לא קיים חדר מושלם העונה על כל חמשת הקריטריונים. לכן, עליכם לבחור את החדר העונה על קריטריונים רבים ככל הפשר.



לחר שהבנו מהם הגורמים החשובים המשפיעים על בחירת המרחב המוגן בעת ירוע של ירי רקטות וטילים, ובדקנו את כל חדרי הבית, עלינו לבחור חדר שימש עבורנו חדר מוגן בשעת חירום.

המרחב המוגן שלנו הו: _____

עוזבים את הבית

במצבי חירום מסוימים נאלץ להתפנות מביתנו. פינוי משמעו עזיבת הבית או אזור מסוים בגלל סכנת חיים האורבת לנו בהם, ומעבר למקום בטוח. אירוע כזה יכול להתרחש בעת שרפה גדולה, רעידת אדמה ועוד. חשוב לתכנן מראש את המעבר למקום שאליו נתפנה, ובכך לחסוך בלבלול ולחץ בעת הפינוי.

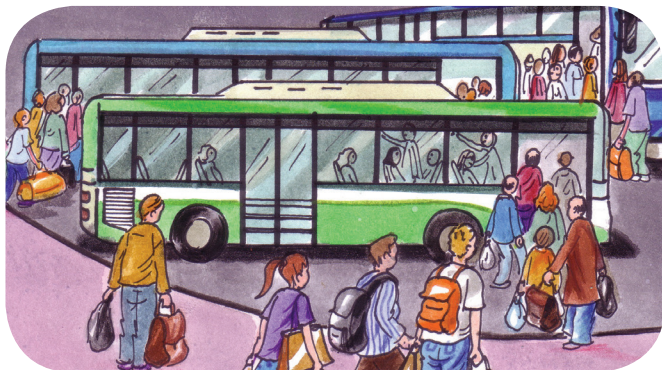
חשוב, היכן תמצא המשפחה במצבי החירום שונים ומה צפוי לקרות?

קראו סיפור אמיתי על משפחה שהתנסתה ברעידת אדמה, וחווה לא מעט כדי לשוב ולהתאחד.

ביום שלישי, 12 בינואר 2010, צעתי את המלך בלעז 16:30. בדרכי הביתה התרחלה ריזדת אדמה חזקה. הבא 55 סביב, צליל קרסו, בניינים רזדו. הדבר הראשון לרציתי היה אפ"ץ הביתה ולסגול את המלכה. כאלו המצאתי אכנסת בלכונה, ראיתי להמלכה חסמה את הכניסה. דעתי נטרסה מדאגה, לא ידעתי היכן נמצאים אבובי, ומה מצבם. ניסיתי לחשוב כיצד אובל לסגול אותם. מהל לא קבצונו מראש מקום מספיק ליהל אלהל אותנו במקרים לבאלו. קווי המלכונים קרסו ולא הייתה קוילוב סלולרית. היה לי חלוב לדעת מה קרה לבני המלכה. ניסיתי לחשוב היכן הם נמצאים בלעז כזו. בתי הקטנה נסעה ביום עם אלתי לבדיקה בבית-החולים. אחורה המדורה הייתה בבית-הספר, אך בלעז זו הייתה אמורה להיות בדרכי הביתה. בני הבכור ממקורי מורכב העיר, ולא היה לי מלך ידעה היכן הוא יכול להיות בדרכי לבדכי בדרכו על הפצק היה למקום הריזדת האדמה ואל מורכב החירוב לטיסו לבנסאצים לנסתו קרוב ללכונתי. מיד נסעתי ללם. בין כל המלכים להתאססו כדי לחפס את יקיריהם מצאתי את בני הבכור מחפס אותנו. למחתי אראות למצבו טוב. מורכב החירוב סגלנו למקודים במילה לו בתי ולאלנו אותם אם הם יודעים היכן היא נמצאת הם סיפרו למקודים רבים מהלכונה חצרו לבית-הספר. בני ואני נסעונו לבית-הספר. הנסיעה ארבה לעז ומצאנו את בתי ממתינה בלעז. הדאגה לאלתי ולבתי הקטנה לא ססקה. הנסיעה לבית-החולים, מקוון פאחרון, ארבה לעז רבות לבסוף כאלו המצונו בכוננו לדעת ללם בית-החולים נסאץ הריזדה, ונחסר לנו להמלכים נלחנו למורכב החירוב לנסתו. חצונו למורכב החירוב וללם מצאתי את אלתי ובתי. סוף סוף לבני ארבה לחפס מהרה. או רק היינו חולבים מראש למצב כזה עלונו ארבה לחפס היינו מתכוונות לקראתו. זה היה אחד הימים הקלים בחיי, אך לוב היינו כולנו יחד, ובס אל מקירי לא נסאץ.

חומר למחשבה:

לעיתים בני המשפחה שוהים יחד בבית, אך לעיתים הם מפוזרים במקומות שונים ובעת חירום לא מתפשר להם להגיע הביתה. יתכן ורשת הטלפונים תקרוס. במצב כזה צריך להחליט מרש על מקומות מפגש.



בחירת מקומות מפגש:

אם אנחנו כמשפחה היינו צריכים לקבוע מקומות מפגש, אחד בתוך איזור המגורים ושני מחוצה לו (במידה שהאזור יהיה נתון בסכנה) היינו בוחרים את המקומות הבאים:

מקום מפגש באזור המגורים (כמו בית של חברי ברזב סמוך או אן מלחקים)

מקום מפגש מחוץ למגורים (בסארק או בית הספר למרכז הישוב, מחוץ למבנה):

בחרו אדם, איש קשר, שבאמצעותו יוכלו בני המשפחה ליצור קשר ביניהם ולהשאיר אצלו הודעות. קשבו כמשפחה, מיהו איש הקשר המתאים ביותר (למשל, שכנה בבניין אשר נמצאת בביתה ברוב שעות היום או חברה שגרה בבניין סמוך).

איל הקשר של משפחתנו ומספר הטלפון שלו:

שם: _____

מספר טלפון: _____

מספר נוסף: _____

רעידת אדמה

רעידת אדמה היא תופעת טבע שכיחה בכדור הארץ, ורבים הסיכויים שאירוע כזה יתרחש גם במדינתנו בעתיד הנראה לעין. עלינו להבין היטב כמשפחה את הסכנה שברעידת אדמה פתאומית וללמוד את כללי ההתנהגות לפני שהיא מתרחשת כדי שנהיה מוכנים לקראתה.

כללי התנהגות בזמן רעידת אדמה:

בעת שהייה בתוך מבנה

אם אתם נמצאים בתוך מבנה וחשים שהאדמה רועדת תחת רגליכם, עברו במהירות למקום בטוח - על-פי סדר העדיפויות שלפניכם:
שטח פתוח - אם ניתן לצאת מהמבנה בתוך שניות - צאו מהמבנה אל שטח פתוח.
מיועד בעיקר לשוהים במבנה חד-קומתי או בקומות התחתונות.

ם לא ניתן לצאת מהמבנה במהירות -

היכנסו למרחב המוגן (ממ"ד). יש להשאיר את דלת הממ"ד פתוחה.

ם לא ניתן לצאת מהמבנה במהירות ו אין מרחב מוגן -

צאו אל חדר המדרגות, ואם ניתן, המשיכו לרדת אל היציאה מהבניין.

ם אינכם יכולים לפעול על פי חת משלוש הדרכים המוזכרות

תפסו מחסה מתחת לרהיט כבד, או שבו על הרצפה צמודים לקיר פנימי.



שימו לב! הסבר על רעידת אדמה ועל כללי ההתנהגות במקרה ש תם נמצ ים ברכב ומחוץ למבנה תוכלו למצו בחוברת לתלמיד בעמוד מספר 60-61.



כאלו תרחיש רעידת אדמה במקום המואן ביותר

צבוקנו מלפסחה כלאנו בבית הוא:

נקודות חיבור בבית

במצבי חירום שבהם פרצה שרפה ונגרמו נזקים כתוצאה מהדף או מקריסה, גובר הסיכון הנובע מדליפת גז או מים, או מן החשש להתחשמלות.

במקרים כאלה אנו נדרשים לסגור את ברז הגז או המים ולנתק את זרם החשמל, על מנת למנוע את החמרת המצב. חשוב שנדע מראש בעת שגרה היכן נמצא כל אחד מהברזים או המפסקים.

במידת האפשר רצוי שמבוגר כלשהו יבצע פעולות אלה, אך חשוב שכל בני המשפחה ידעו ויוכלו לכוונו אל מקומם.

נרכו סיוור בביתכם ורשמו היכן נמצא בו כל אחד מהם:

מפסק החשמל
הר שי



ברז הגז



ברז המים הר שי



שימו לב! ניתוק מקורות ה ספקה של המים, החשמל והגז יעשה ך ורק ם התעורר חשד שהמערכות נפגעו ו שכוחות ההצלה הורו על כך. ל חר סגירת ברז הגז הר שי נדרש מומחה כדי להשיבו לפעולה.



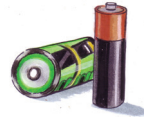
ציוד חירום

בזמן חירום ולאחר אסון עלול להיווצר מצב שבו לא יהיו זמינים שירותים חיוניים שפועלים בעת שגרה ונראים בעינינו כמובנים מאליהם כגון: מים זורמים, קירור/ חימום, טלפונים ועוד.

לפניכם רשימה מומלצת של פריטי הציוד הבסיסי שרצוי לאכסנם במרחב המוגן.

הציוד שלפנינו הינו ציוד גם לעת פינוי וגם לעת הסתגרות (למעט ציוד כיבוי אש)

הציוד הדרוש	הם הפרטים נמצא בבית	מקום ה חסון בבית
צילום מסמכים אישים		
אמצעי תקשורת: רדיו\ טלפון\טלוויזיה\מחשב		
מים		
מזון באריזות סגורות: שימורים, חטיפים		
רשימת טלפונים		
תאורת חירום\פנס וסוללות		
ערכת עזרה ראשונה		
חפצים שינעימו את הזמן ויקלו את השהייה כגון: משחקים, עיתונים, ספרים		
תרופות חיוניות		
תיק לשעת חירום		
ביגוד להחלפה		
כסף		
ציוד כיבוי אש (יימצא במרחב המוגן)		



חלוקת תפקידים בין בני הבית

ההיערכות למצבי החירום עוד בזמן שגרה כוללת את חלוקת התפקידים בין כל בני המשפחה. חלוקת תפקידים מסודרת טוביל את משפחתנו להתמודד עם מצב החירום בצורה טובה יותר. היא תיצור סדר, תפחית מן הלחץ ותעניק תחושה של שליטה.

חלקו את התפקידים השונים בין בני הבית בצורה מסודרת. יש לוודא שלכל אחד מבני הבית תפקיד כלשהו.

יבוצע על-ידי	התפקיד
	טיפול בחפצים העלולים להוות סכנה בשעת חירום. (לדוגמה: מקרר - יש לנעול את הגלגלים, מדף עם חפצים שעלולים ליפול במרחב המוגן)
	כיבוי מפקס הגז בזמן שרפה בבית
	הצטיידות על-פי רשימת הציוד למרחב המוגן
	הכנת רשימת טלפונים לשעת חירום (אפשר למלא את הרשימה שבסוף החוברת)
	יידוע כל בני המשפחה היכן נמצא המרחב המוגן המיועד למצב החירום בעת ירי של רקטות וטילים
	יידוע כל בני המשפחה היכן נמצא האזור המוגן ביותר המיועד למצב החירום שנגרם עקב רעידת אדמה
	מי יכין תיק חרום למקרה של פינוי? מי יקח אותו?
	הפעלת אמצעי תקשורת במרחב המוגן (רדיו, טלוויזיה ועוד)
	יצירת קשר עם בני המשפחה כדי להודיע על שלומם של בני המשפחה האחרים
	הכנסת בעלי החיים למרחב המוגן לקיחת בע"ח בעת פינוי

שימו לב! על כל חד מבני המשפחה לקבל לפחות תפקיד חד ושניים.



שכנינו ואנחנו

הנסיבות השונות במצבי חירום עלולות למנוע לעיתים מכוחות הביטחון את האפשרות מלהגיע למקום שבו אנו שוהים כדי לעזור לנו. השכנים, בוודאי.

הם אלה שיוכלו לתת לנו סיוע ראשוני, וכך גם אנו, נוכל לסייע להם. לכן, שיתוף הפעולה עם השכנים חיוני ועשוי להציל חיים ורכוש. עלינו להכיר את הצרכים המיוחדים של שכנים, אם הם נכים, קשישים, ילדים קטנים ועוד. כך נוכל לעזור להם במידת הצורך. באותה מידה יש להכיר את כישוריהם של השכנים כדי שנוכל להסתייע בהם בהתאם למצב החירום שבו אנו נמצאים. **חשבו וענו על הש לות הב ות:**

מי הם השכנים שיכולים לסייע לנו במצבי חירום?

מלאו את הטבלה בהתאם לשכנים הגרים לידכם.

שם השכן \ השכנה	מקום מגורים (רחוב ומספר, דירה)	מקצוע	ב ילו מצבי חירום הוא יכול לסייע לנו?	כיצד הוא יכול לסייע לנו?

מי הם השכנים שעלולים להזדקק לעזרה וכיצד ניתן לעזור להם?

שם השכן \ השכנה	מקום מגורים (רחוב ומספר, דירה)	מדוע הוא זקוק לסיוע?	כיצד נו יכולים לסייע לו?

כדי שתוכלו לסייע לדיירי הבניין להיערך לקראת מצבי החירום השונים ניתן לתלות על לוח המודעות במקום מגוריהם או בבניין המגורים המשותף, דפים העוסקים בהיערכות למצבי חירום, וביניהם ירי רקטות וטילים ורעידת האדמה. תוכלו למצוא אותם בחוברת לתלמיד או באתר פיקוד העורף.

חיות המחמד שלנו בעת חירום

בחיי השגרה

- תכננו מראש היכן בכוונתכם לשהות אם תתבקשו להתפנות, ובדקו מראש אם ניתן להביא לשם את חיות המחמד שלכם.
- הכינו רשימת מקלטים ומרפאות וטרינריות הנמצאים באזורכם שיכולים לשמש מקלט לחיות בעת חירום.
- הקפידו להצמיד לכל חיה קולר שעליו מצוינים הפרטים המזהים של משפחתכם. שמרו אצלכם תמונה עדכנית של בעל החיים.
- הכינו מראש ערכת ציוד לחיית המחמד שתכלול: אוכל, מים, ערכת עזרה ראשונה וציוד נוסף נדרש.
- תכננו תכנית למצב שבו תיעדרו מן הבית בזמן מצב החירום. ודאו שמישהו ידאג לחיית המחמד שלכם ואף יפנה אותה, אם יהיה צורך בכך.

בעת חירום

- בזמן כניסה למרחב המוגן הכניסו את חיות המחמד אתכם, ודאגו לאוכל ולמים עבורם.
- בזמן פינוי, השתדלו לקחת את החיות אתכם. אם המצב יהיה מסוכן עבורכם - הוא יהיה מסוכן גם בעבורם.



הצילו את המצב



לאחר העבודה שביצעתם, בדקו אם התכוננתם והכנתם כראוי את משפחתכם למצבי חירום.

1. הטבלה הבאה המתרת מצבי חירום העלולים להתרחש בחיי היום-יום. בעת ההתרחשות עליכם לפעול בזריזות ולקרוא לעזרה. השלימו את הטבלה בהתאם למצבי החירום המתוירים. השתמשו במספרי הטלפונים המופיעים בעמוד הקודם.

מה קרה?	למי נתקשר?	מה המספר?
שרפה פרצה בקומה הראשונה בבניין	מכבי אש	102
השכן נפל במדרגות ועיקם את רגלו		
מדורת ל"ג בעומר התפשטה לשדה קוצים הסמוך לבתי השכונה.		
שיחקנו כדור רגל במגרש ופתאום אירעה רעידת אדמה		
נמצא תיק ללא בעלים בתחנת האוטובוס		
עץ נפל וחסם את הכניסה לרחוב		
נפלה רקטה בסמוך לבית-הספר בעיר		
קיים צורך לברר דרכי התגוננות בעת מתקפת ירי של רקטות ושל טילים		
גז דלף ממיכל הגז בבניין	חברת הגז:	
הולכת רגל נפגעה ממכונית		

2. לחר שלמדתם תהם פיינים של המרחב המוגן, ציינו מהו המרחב המוגן בבית של סבתא וסבא שלכם וקרוב משפחה חר? התקשרו וספרו להם על הצעתכם!

3. מה תעשו אם תימצו ובמצע רוחה משפחתית במסעדה בקומה הרשונה ולפתע תתרחש רעידת דמה?

כמה נקודות למחשבה

1. ב יזו מידה תם מרגישים מוכנים יותר לקר ת מצבי החירום?

מידה רבה מאוד	מידה רבה	מידה בינונית	מידה מועטה	מידה מועטה מאוד
5	4	3	2	1

פרטו

2. ב יזו מידה תם מרגישים שמשפחתכם מוכנה לקר ת מצבי החירום?

מידה רבה מאוד	מידה רבה	מידה בינונית	מידה מועטה	מידה מועטה מאוד
5	4	3	2	1

פרטו

3. ב יזו מידה בני המשפחה יודעים היכן נמצ ים המרחבים המוגנים במצבי החירום השונים?

מידה רבה מאוד	מידה רבה	מידה בינונית	מידה מועטה	מידה מועטה מאוד
5	4	3	2	1

פרטו

ועכשיו רק לכם/ן, תלמידי/ות כיתות ה':

1. ב יזו מידה ת/ה מרגיש/ה שתוכל/י לסייע למשפחתך ו לסובבים ותך במצב חירום? כיצד?

מידה רבה מאוד	מידה רבה	מידה בינונית	מידה מועטה	מידה מועטה מאוד
5	4	3	2	1

2. ב יזו מידה ת/ה מרגיש/ה שסייעת למשפחתך בהכנת תכנית חירום משפחתית שתעזור לכם בעתיד?

מידה רבה מאוד	מידה רבה	מידה בינונית	מידה מועטה	מידה מועטה מאוד
5	4	3	2	1

לשאלות נוספות, רעיונות, הערות ועוד
מספר הטלפון של פיקוד העורף טלפון 104

גזור שמור!

מצבי חירום עלולים להתרחש כאשר האנשים הקרובים לנו לא ישהו בקרבתנו, לכן, חשוב שנדע כיצד ליצור עמם קשר במקרה הצורך.

השלימו את הטבלה שלפניכם ורשמו את מספרי הטלפון של האנשים הקרובים אליכם.

שם	מספר טלפון	הערות
טלפון בבית		
אבא פלאפון		
אבא בעבודה		
אימא פלאפון		
אימא בעבודה		
אחי		
אחותי		
סבתא וסבא		
דודה ודוד		
השכנים ממול		
בית-הספר		
רופא המשפחה		
מספרים חשובים נוספים:		

הארגון	מספר הטלפון	תרה ינטרנט
משטרה	100	www.police.gov.il
מגן דוד אדום	101	www.mdais.org
מכבי אש	102	www.102.gov.il
מוקד חירום עירוני	106/107/108	
מרכז מידע- פיקוד העורף	104	www.oref.org.il

ועכשו רק לכם

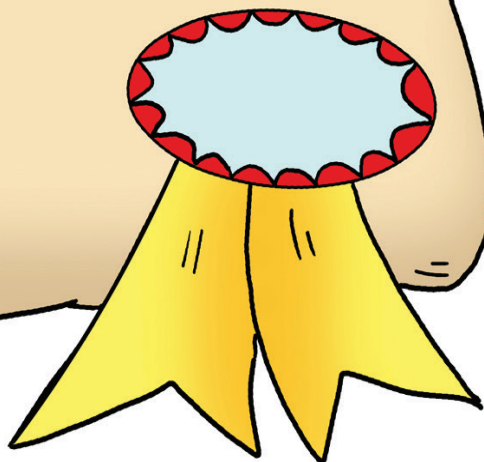
תעודת הצטיינות

תעודה זו מוענקת
למשפחת: _____

על השתתפותה בהכנת
תכנית לעת חירום,

על מוכנותה למצבי החירום העלולים
לפקוד אותנו,

על הכנת המשפחה בזמן שגרה כך
שתוכל להתמודד בשעת האמת.



כולנו לוקחים פיקוד

