



רפואת נשרים בישראל והשבתם לטבע



יורם שפירר

ד"ר אריאלה רוזנצויג

רקע



- בית החולים לחיות בר, אשר פועל בספארי, הוקם בשיתוף פעולה של הספארי ברמת גן ורשות הטבע והגנים בשנת 2005
- בגן לאומי תל-אפק, מופעלת קרנטינה הפועלת רק במצבי חירום (מחלות מדבקות)

מטרות בית החולים לחיות בר



- טיפול ושיקום חיות בר פצועות והשבתם בגמר הטיפול אל סביבתן הטבעית
- ניטור גורמי הפגיעה בחיות הבר והתראה עליהם בפני גורמי שמירת הטבע
- מחקר ברפואת חיות בר, שיקדם את הידע הרפואי והשיקומי בטיפול בחיות בר
- חינוך והסברה לשם הפצת המסר של שמירה והגנה על חיות הבר



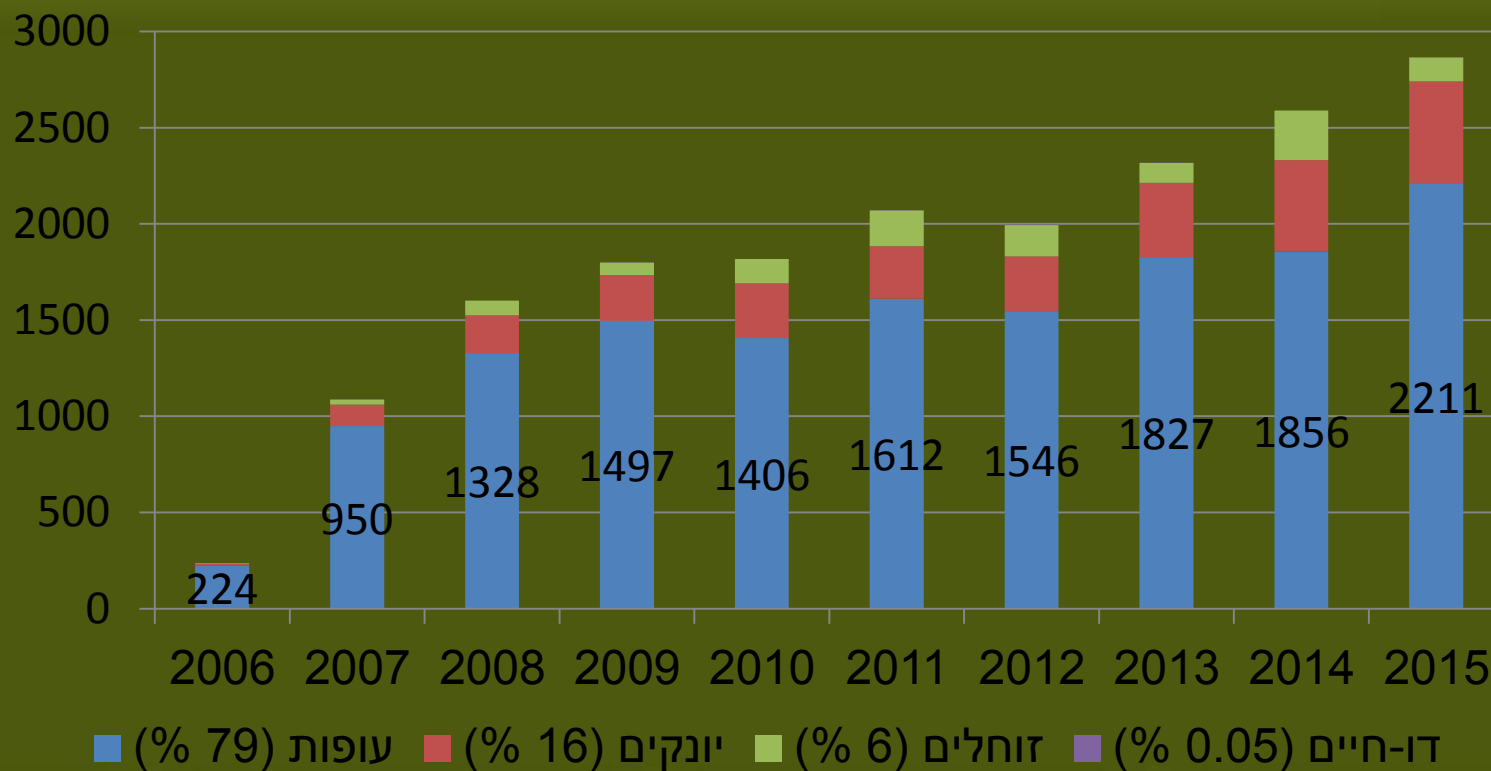
18,149 חיות בר



הובאו לטיפול בין השנים 2006-2015



סך חיות הבר שהובאו לטיפול



ייחודיות הטיפול והאשפוז



של חיות הבר



- היעדר היסטוריה (במרבית המקרים)
- טיפול שגוי שניתן ע"י הציבור הרחב בתום לב
- ריבוי מקרי טראומה
- התחשבות בעקה (סטרוס) של חיות הבר תוך מתן טיפול אינטנסיבי
- התמחות במגוון רחב של מינים
- פעילות עונתית



נשר עובר סריקת C.T



חדף

תהליך הטיפול



אשפוז ושיקום



השבה לטבע



טיפול וטרינרי



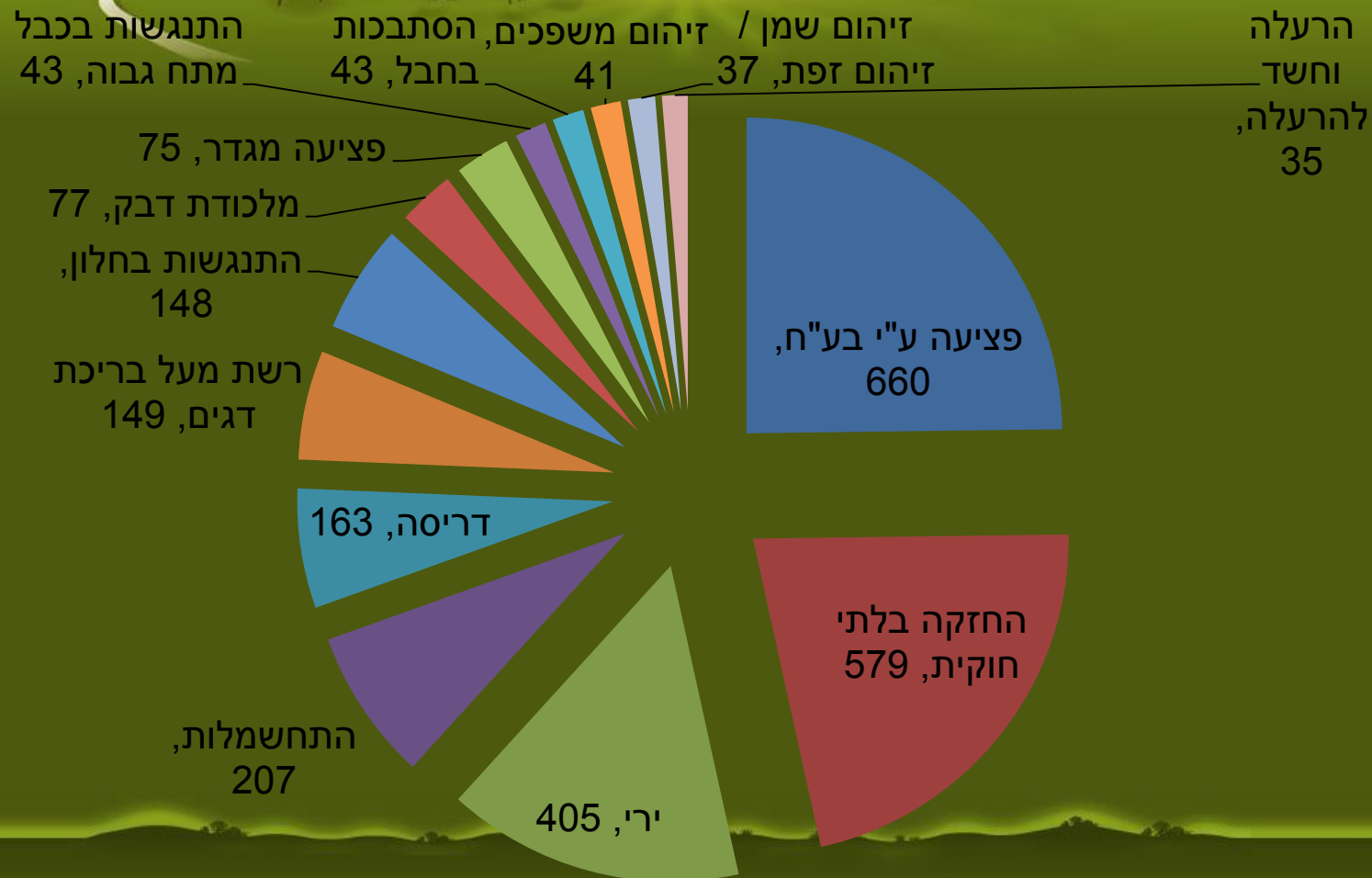
איסוף מהטבע
והעברה לטיפול



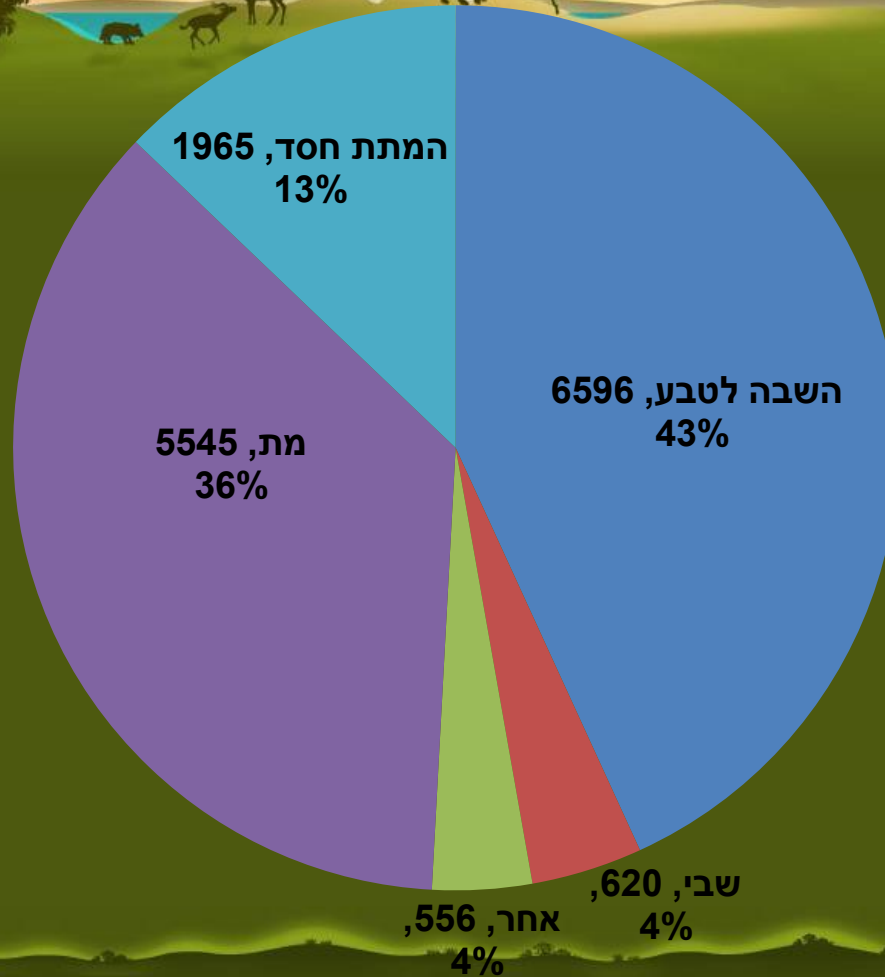
אבחון
וזיהוי גורמי פגיעה



גורמי פגיעה בעופות



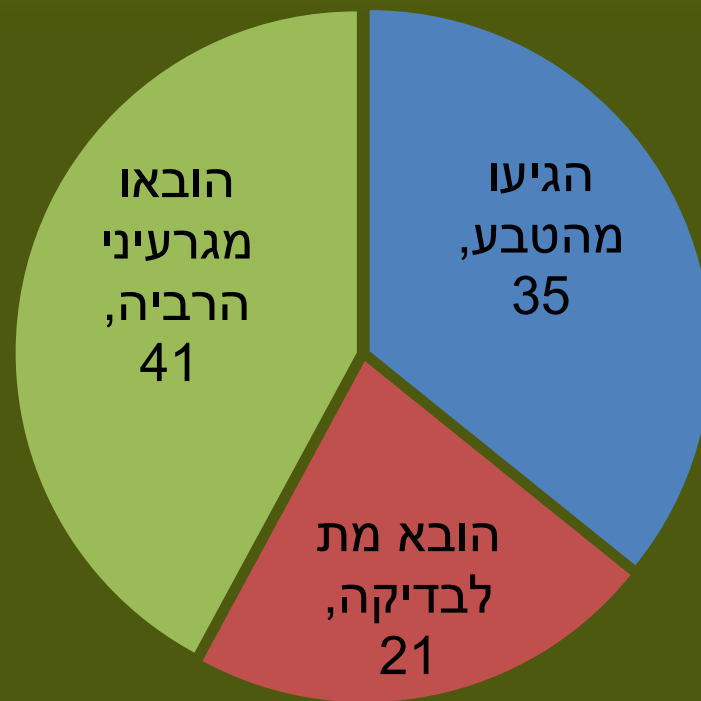
תוצאות הטיפול בחיות בר עד שנת 2014



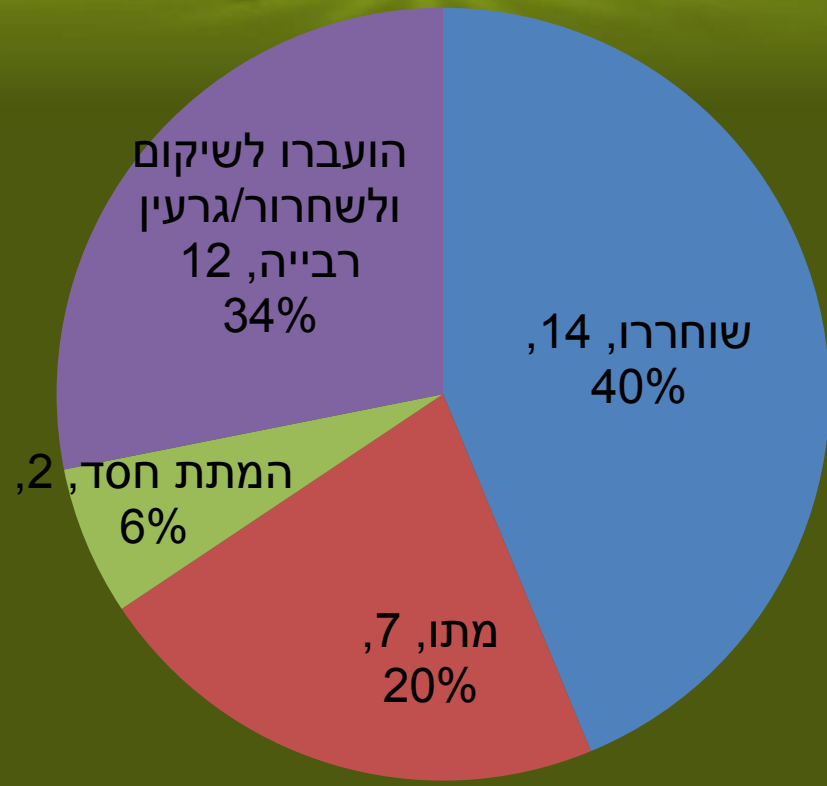
טיפול במיני נשרים



סך הנשרים שהובאו לבית החולים לחיות בר (סה"כ 97 פרטים) 2016-2006



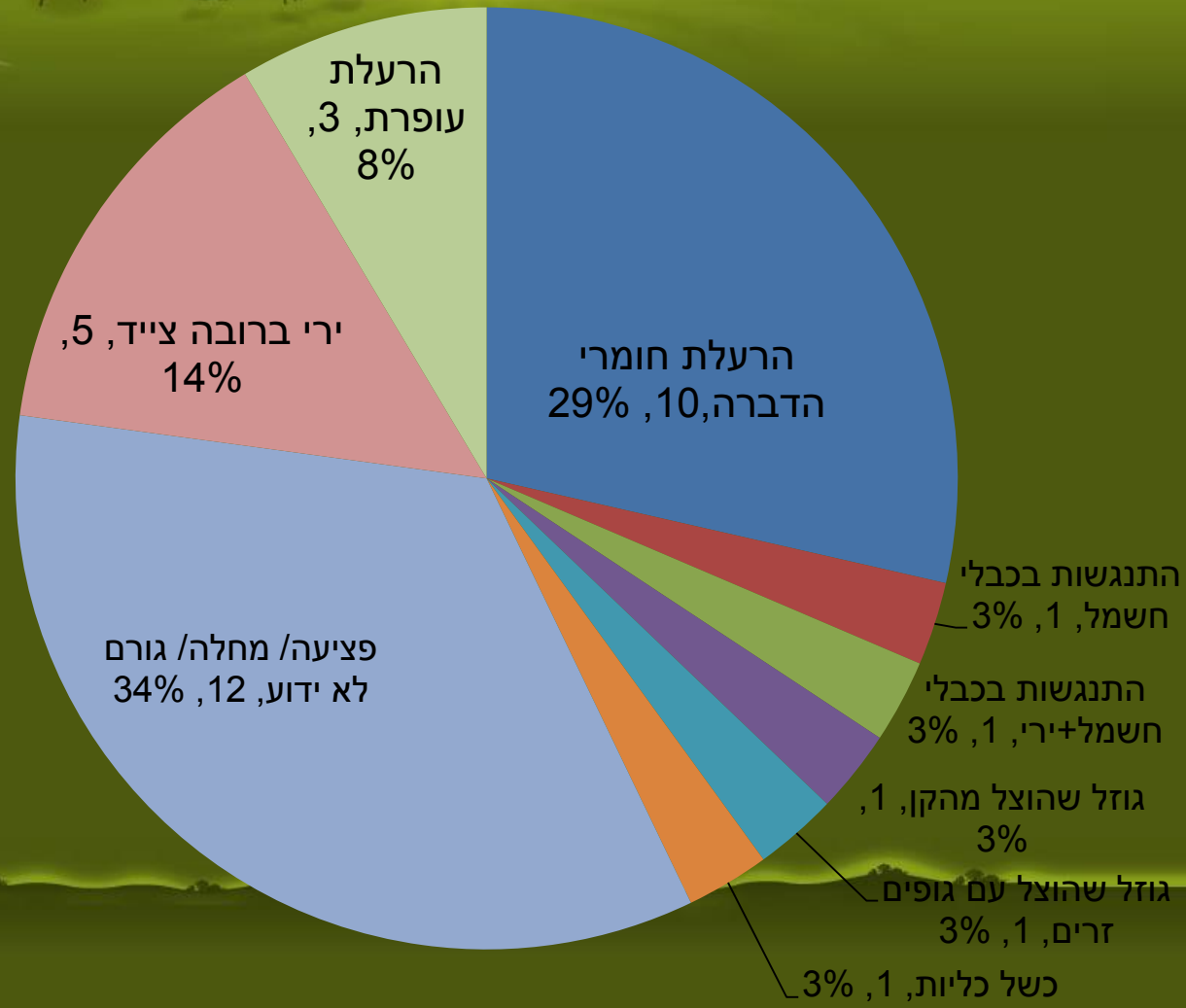
תוצאות הטיפול בנשרים שהגיעו מהטבע





פגיעות שזוהו בנשרים שהובאו חיים מהטבע

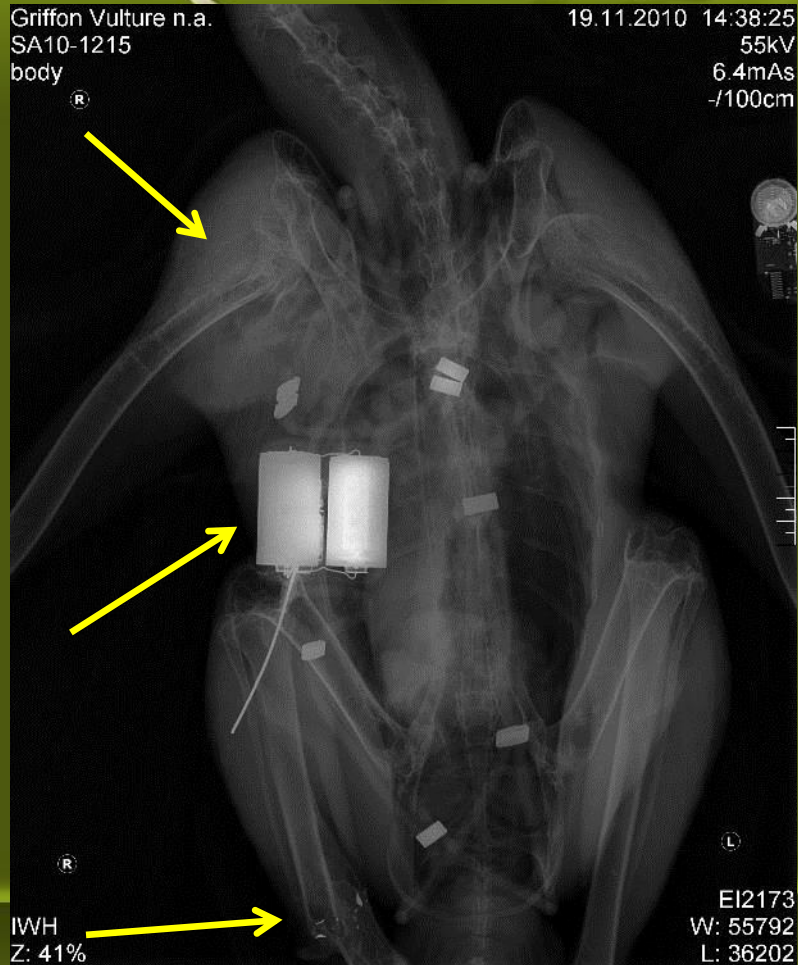
n=35



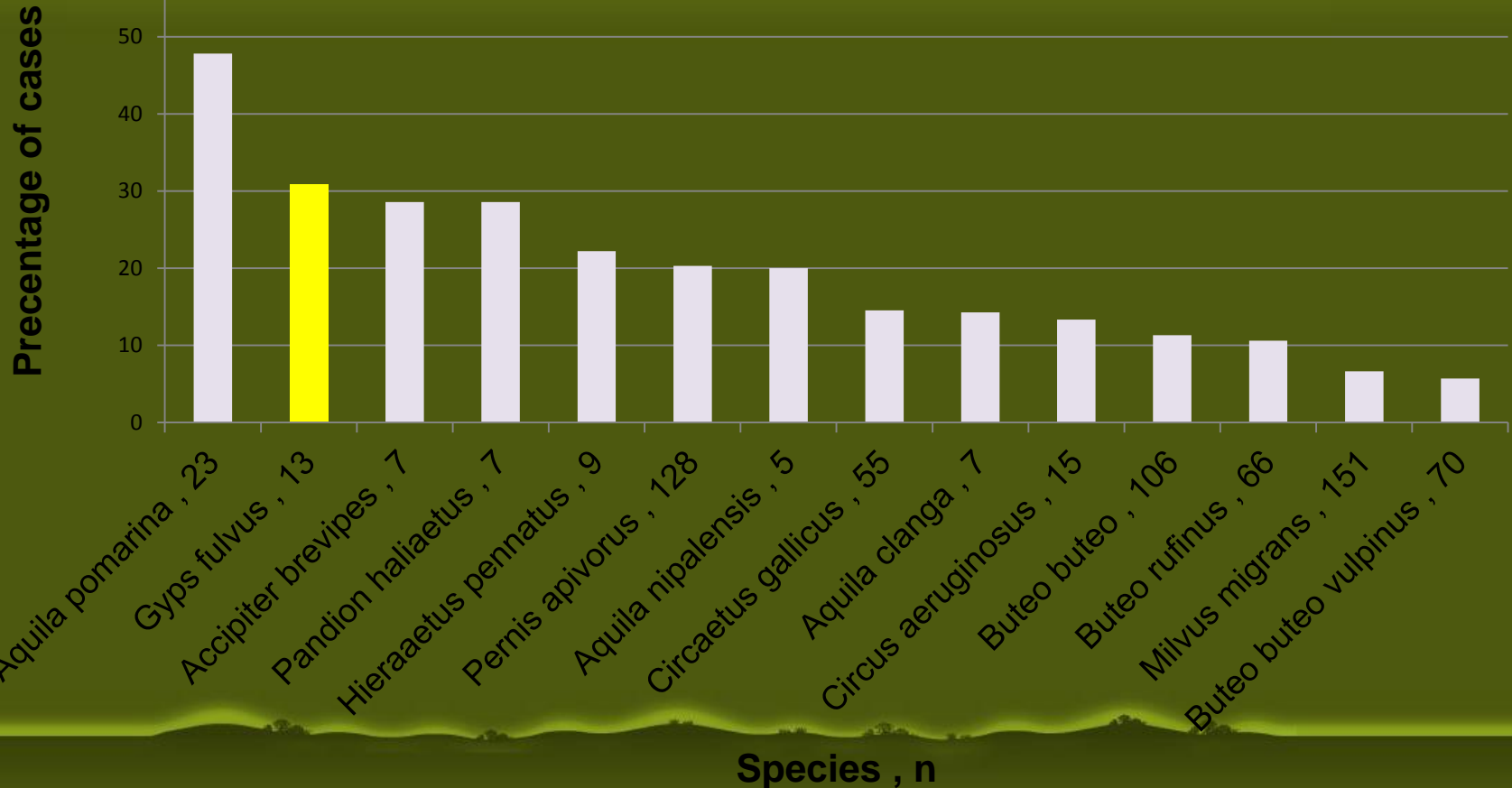
התנגשות בכבל מתח



הנשר J



שכיחות כדוריות ירי במיני נציים (Accipitridae) שונים



ירי - הנשר הסרבי



הרעלת עופרת



- הרעלה ישירה/משנית
- אקוטית/כרונית

○ 2 מקרים בשנה בממוצע מגיעים לביה"ח – הרוב מתים בשטח

○ התנאים החומציים בקיבה מאפשרים עיכול של הכדורית וספיגת עופרת

○ סימנים קליניים – חולשה, עייפות, אובדן משקל, עימרון של מערכת העיכול כולל הזפק, סימנים עצביים, הרס כדוריות דם אדומות ומוות

○ אבחון – צילום רנטגן ובדיקת רמות עופרת בדם ($<20 \mu\text{g/dL}$)

○ טיפול –

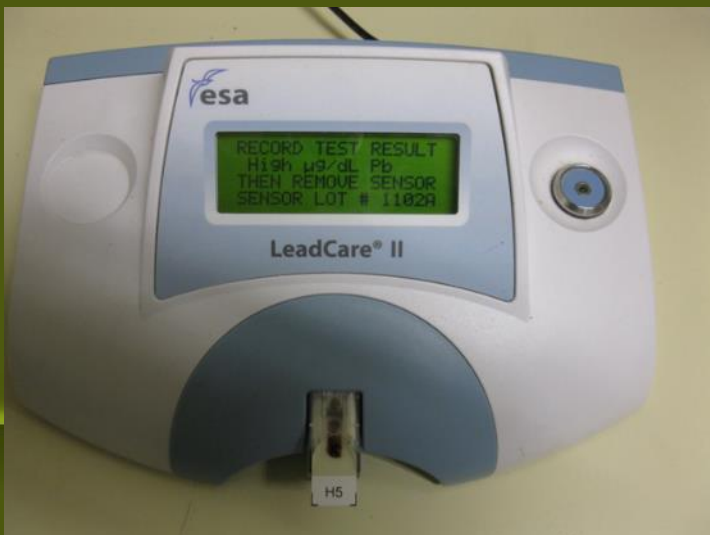
- הסרת הכדורית

- קשירת העופרת בדם

- מניעת ספיגת עופרת

- צינור האכלה

- טיפול תומך



הרעלת עופרת



L20

הרעלת עופרת



הרעלה ברמת הגולן קיץ 1998



עופר בהט

הרעלה ברמת הגולן

2015



צוות גמלא – רט"ג

הרעלת חומרי הדברה



- עיקר ההרעלות בנשרים – כ 30% מהנשרים שמגיעים לביה"ח סובלים מהרעלת חומרי הדברה
- זרחנים אורגנים/קרובמטים
- מעכבים את האנזים אצטיל כולין אסטרז
- אצטיל כולין לא מפורק ונשאר פעיל בסינפסה
- השפעה נרחבת על מערכת העצבים
- הרעלה ישירה/משנית



הרעלת חומרי הדברה

- סימנים קליניים – חולשה, עייפות, הפרעות דופק, הקאות, ראש שמוט, חוסר יכולת לעמוד, חוסר יכולת למצמץ
- אבחון –
- סימנים קליניים בדגש על קצב לב וסדירות קצב לב
- Δ PH של הדם
- רמות אצטיל כולין אסטרז
- טיפול –
- מתן אטרופין (תוך כדי ניטור קצב וסדירות פעימות הלב)
- מניעת ספיגת הרעל – פחם פעיל, ריקון זפק, ניקוי נוצות
- טיפול תומך

כמעט 100% מהנשרים שהגיעו לבית החולים בעקבות הרעלת חומרי הדברה הושבו חזרה לטבע!

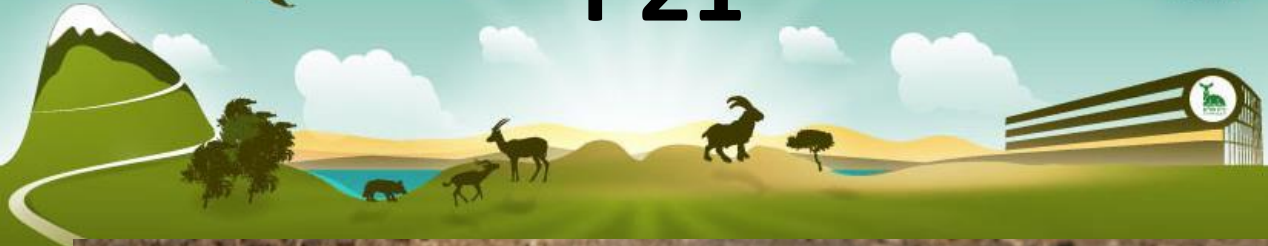
סודאנה



X01



P21



© Yoram Shpirer 2007

P21



P21



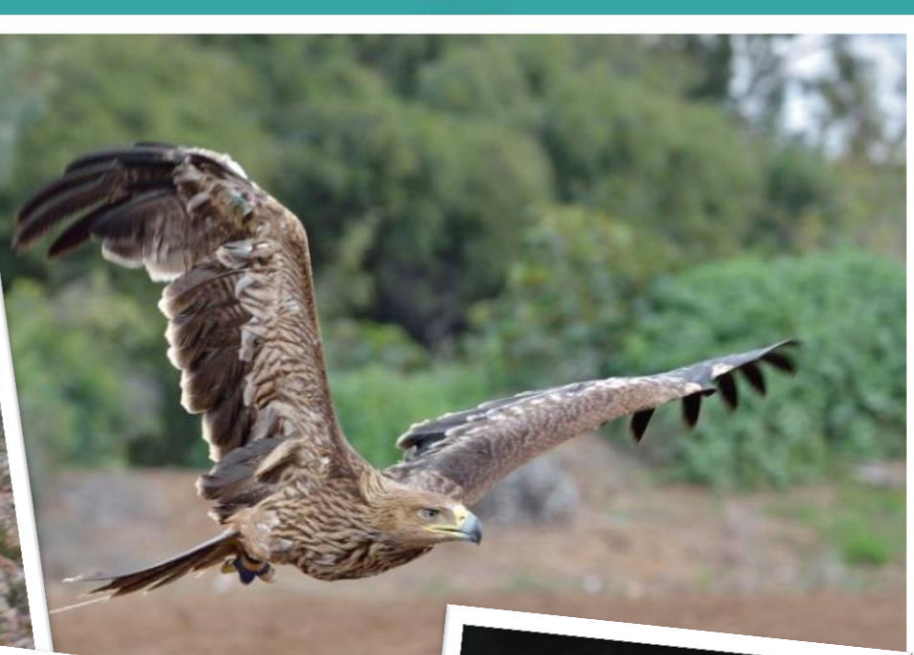
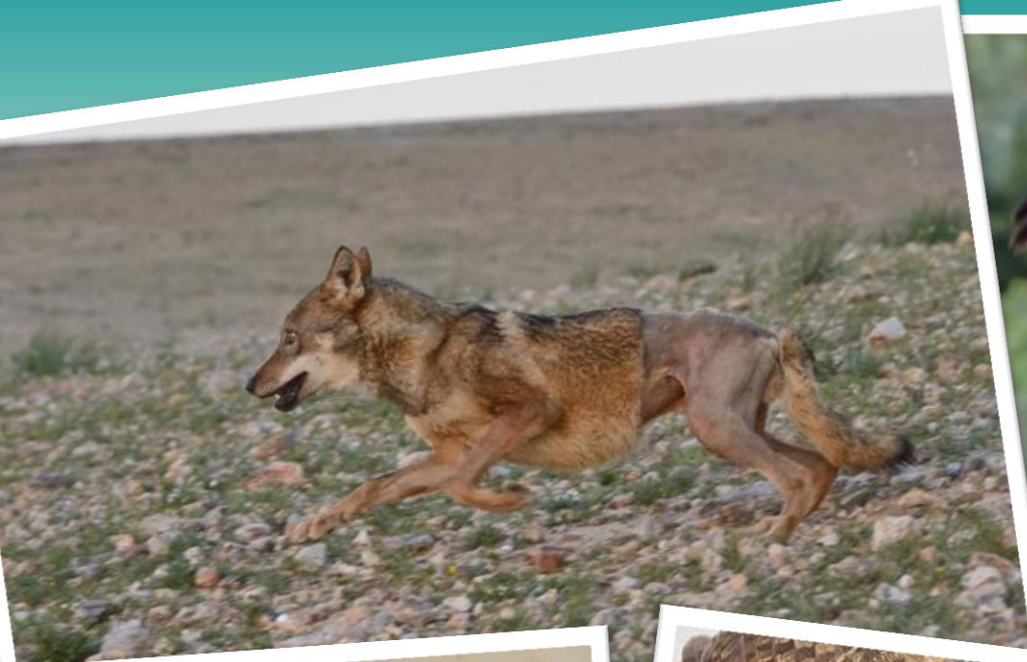
P21



שמוליק לנדאו

P21





תודה על ההקשבה