



תכנית אב לשטחים פתוחים בגולן

מפגש במועצה האזורית
ינואר 2011

תכנון: א.ג. איזן - אדריכלים ובוני ערים

מתוך הזמנת העבודה:

- שטחי המועצה כוללים: ישובים, חקלאות, שמורות טבע, תעשייה, תיירות, שטחים צבאיים, יערות ושטחי מרעה.
- לגולן ייחוד נופי: השטח הגעשי הנרחב ביותר בישראל.
- בגולן מגוון נופי מים מהמרשימים בישראל.
- הנוף החקלאי בגולן הינו דינמי ומייצג את התרבות האנושית באזור.



מתוך דאגה למכלול
הנ"ל החליטה
המוא"ז גולן לקדם
מהלך של הכנת
תכנית אב לשטחים
הפתוחים בגולן.

עוד מתוך הזמנת העבודה:

• התכנית תתמקד בשמירה על דמות נוף הארץ, בחמישה תחומים מרכזיים:

1. שמירה על המגוון הביולוגי
2. שמירה על המגוון הנופי וחזות הנוף
3. שמירה ופיתוח של אתרי מורשת
4. פיתוח אתרים לנופש בחיק הטבע
5. תפקודי סביבה

כל זאת בשילוב צרכי הפיתוח ועקרונות פיתוח בר-קיימא כך שיתנו מענה לצרכי הפיתוח.

מטרות התכנון שהוגדרו על ידי המועצה האזורית:

- גיבוש מדיניות וקווים מנחים לתכנון השטחים הפתוחים בגולן במטרה ליצור מערך מאוזן של שמירה על משאבי טבע, נוף ומורשת ומתן מענה לפיתוח חקלאי.



- יצירת מערך הסכמה רחב של תושבי המועצה, בפרט אלו המתבססים על חקלאות, למתווה עקרונית המאפשר שימור מחד ופיתוח חקלאי מאידך.

רמת הגולן -

אזור ייחודי בנוף הישראלי:

✓ השטח הגעשי הנרחב ביותר בארץ ישראל

✓ מגוון ביולוגי עשיר

✓ נופי מים בעלי עוצמה

✓ חקלאות מפותחת המדגישה את תבנית הנוף הטבעי

✓ שפע אתרי מורשת, מהקדומים ביותר ועד אלו שנוצרו בעבר הקרוב ומוסיפים להתעצב בהווה

השטחים הפתוחים בגולן הינם נוף תרבות המאגד ומאזן בין נכסים טבעיים לעדויות פעילותו של האדם בטבע.



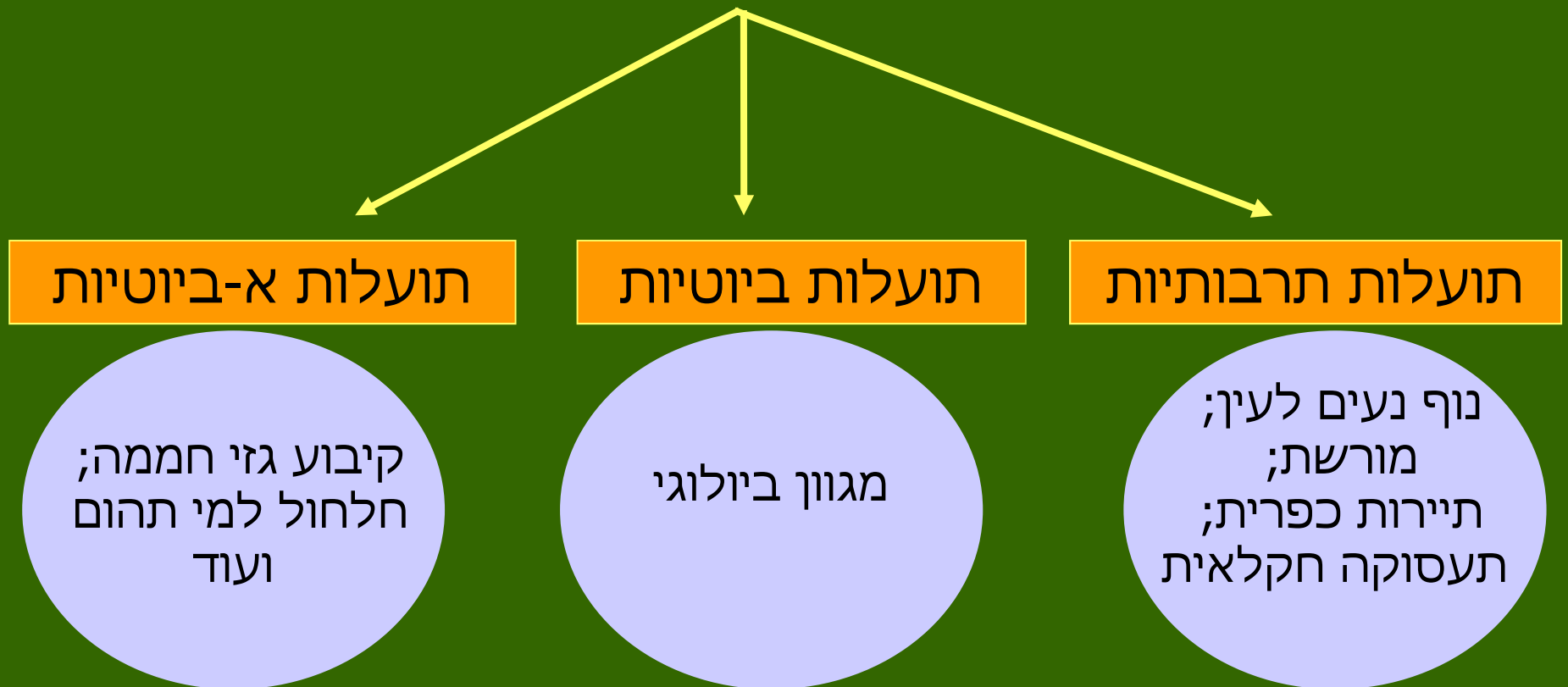
מתוך הזמנת העבודה:

בהסתכלות ארוכת טווח המחסור בשטחים פתוחים ורצופים המכילים בתוכם ערכי טבע, נוף ומורשת עלול לפגוע בערכי הבסיס של תושבי הגולן, כפי שנוסחו בחזון הגולן:

"ליצור תנופת עשייה, פיתוח וקידום יזמויות תוך שמירה על ערכי הטבע והנוף.. למען התושבים, המטיילים והדורות הבאים"



המוצרים והשירותים של השטחים הפתוחים



הערך הכלכלי הישיר של השטחים הפתוחים: חקלאות

התפיסה העדכנית הינה של חקלאות רב-תפקודית:
חקלאות המייצרת מזון וסיבים, נוף וסביבה
וערכים שבין אדם ואדמתו



הערך הכלכלי הנוסף של השטחים הפתוחים
 נכונות הציבור לשלם עבור ערכים סביבתיים

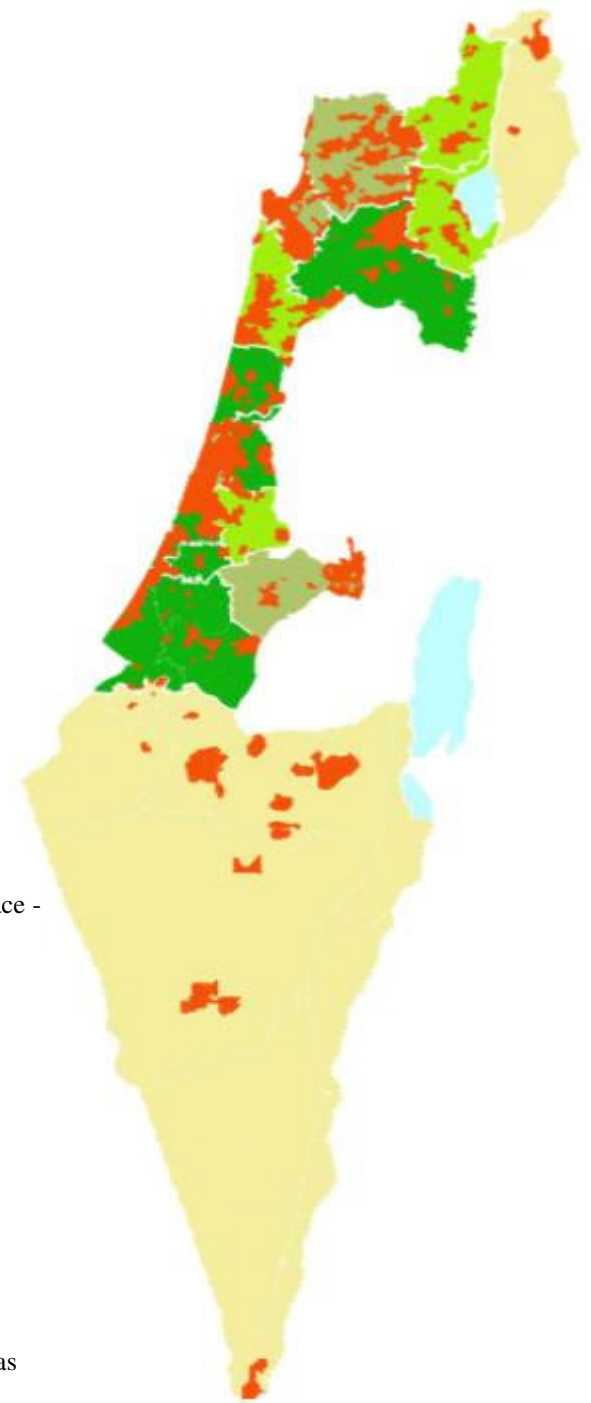
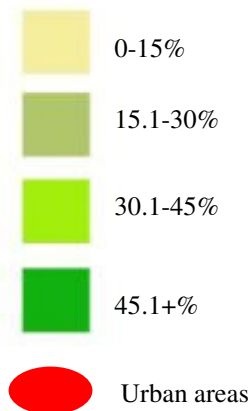
מקור	ממצאים: נכונות לשלם ₪
Shemesh-Adani, 2002	64.10 – 43.06
Shirizly, 2001	29.80
Shechter et al., 1998	46.07-41.79
Fleischer et al., 1997	54.76-27.99
Total range	29.80 - 64.10

הערך הציבורי של החקלאות בישראל (צבן וחוב', 2004)

סך ערך חיצוני של סוג הגידול	סך ערך חיצוני לדונם	סך עלויות לדונם	סך תרומות לדונם	שטח (אלפי דונם)	סוג הגידול
מטעים					
42,086,700	138.9	19.8	158.7	303.0	ירוקי עד בהשקיה
23,184,000	67.2	20.7	87.9	345.0	נשירים
13,012,050	66.9	4.1	71.0	194.5	זיתים
גידולי שדה					
845,910	24.1	19.2	43.3	35.1	גידולים בשטח סגור (חממות)
24,462,500	47.5	21.3	68.8	515.0	ירקות בשטח פתוח
74,031,200	116.0	16.5	132.5	638.2	גידולי שדה בהשקיה
77,065,520	53.2	4.2	57.4	1,448.6	גידולי שדה בבעל
3,137,220	60.1	20.7	80.8	52.2	פרחים וצמחי נוי
-	69.3	2.2	71.5	-	יער משקי
בעלי חיים					
-	54.2	1.7	55.9	-	שטחי מרעה טבעי
-	22.0	-	22.0	-	משקי בעלי חיים
1,932,800	60.4	9.6	70.0	32.0	בריכות דגים
	72.8	12.2	85		ממוצע על כל סוגי הגידולים
259,757,900				3,563.6	סה"כ ארצי

השטחים הפתוחים בישראל: עולם הולך ונעלם?

% of total open space -
agricultural (2002)



**מרכז הארץ:
העיר נוגסת
בשטחים
הפתוחים**



בתנאי מחסור בקרקע
השטחים הפתוחים צריכים להיות **רב-תפקודיים**
multifunctional



לדוגמא: יער משקי בעמק יזרעאל
מייצר: עץ, דבש, נוף ומקום לנופש בחיק הטבע

רב-תפקודיות תהיה התפיסה המנחה את תכנית האב לשטחים פתוחים ברמת הגולן

מתוך הזמנת העבודה:

התכנית מחדשת בכך שהיא מציגה כלים למימוש התפיסה שאין די בשמורות טבע, בגנים לאומיים ושטחי היערות הקיימים בכדי לשמר ערכי טבע, נוף ומורשת. הסיבה לכך היא שלתהליכים ולפעולות המתבצעות מחוץ לשטחים השמורים סטטוטורית יש השפעה ישירה על המתחולל בתוך השטחים השמורים.

התכנית תיתן מענה להגנה על השטחים הפתוחים, רציפותם ואופיים תוך קביעת רמות הפיתוח האפשריות בהם לצרכי

✓חקלאות

✓סביבה

✓ונופש

**איך משיגים רב-תפקודיות
בשטחים הפתוחים?**

תכניות חקלאיות-סביבתיות בעולם

Umsetzung / Implementation

Das Honorierungssystem wird seit 2004 in
 setzt. Bisher haben im 2004 und 2006
 bungsverfahren für Artenvielfalt auf Grün
 gefunden, an denen sich jeweils ca. 38 La
 haben. Es wurden insgesamt 52.000 Eur

20 Years of CRP



America's Conservation Program

BushTender:

Rethinking investment for
 native vegetation outcomes



The application of
 auctions for securing
 private land management
 agreements

A Victorian Government initiative

Landwirtschaft und Umwelt
 Georg-August-Universität Göttingen
 Am Vogelsang 6 · D-37075 Göttingen

isation of the concept
 with special conside-

forecasting model for

- Evaluation of the regional population preferences with
 contingent valuation methods



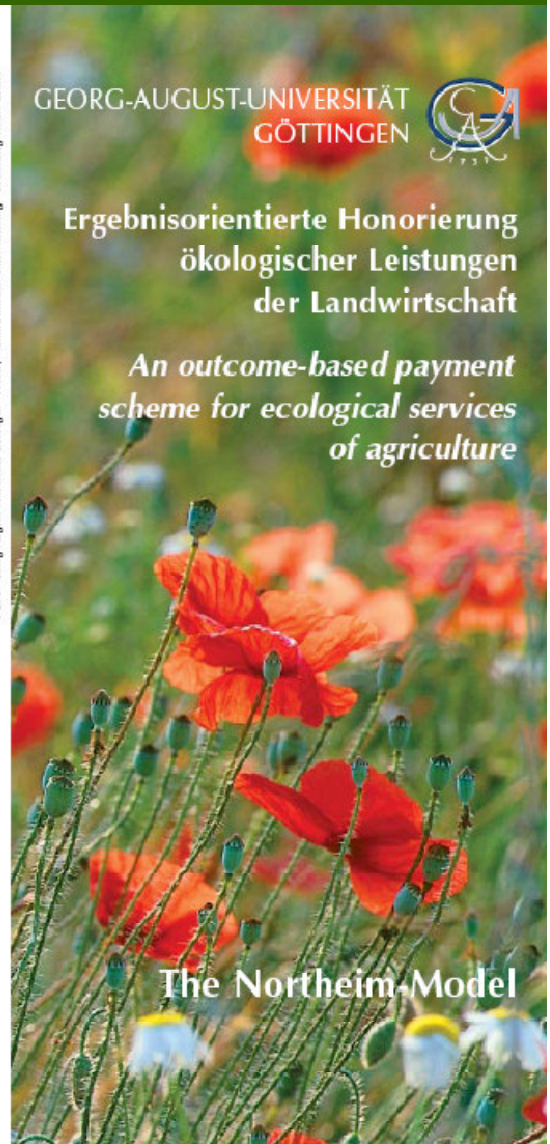
© 2007 Georg-August-Universität Göttingen - Presse, Kommunikation und Marketing - Gestaltung: Robine Grafik

GEORG-AUGUST-UNIVERSITÄT
 GÖTTINGEN



Ergebnisorientierte Honorierung
 ökologischer Leistungen
 der Landwirtschaft

An outcome-based payment
 scheme for ecological services
 of agriculture



The Northeim Model

משרד החקלאות מקדם לאחרונה מדיניות חקלאית-סביבתית

המהפיכה האקולוגית של שר החקלאות שמחון: פועל לעידוד חקלאות ירוקה:

08/07/2007

מדיניות חדשה קובעת כי מענקי השקעות ינתנו לחקלאים המקדמים את איכות הסביבה שמחון אישר מפת איזורי עדיפות לאומית חדשה בתחום החקלאות- על פי תועלות אקולוגיות

חקלאות בשירות הסביבה, זהו המסר העולה ממפת אזורי עדיפות לאומית בתחום החקלאות שמקדם שר החקלאות, שלום שמחון. המפה החדשה קובעת אזורי עדיפות לאומית לחוק עידוד השקעות הון בחקלאות, ומגדירה אלו אזורים יקבלו מענקים ממשרד החקלאות.

13 באוגוסט 2007

תוספת של 50 מיליון ₪ לתקציב משרד החקלאות.
תקציב החטיבה להתיישבות- 100 מיליון ₪.

במסגרת דיוני התקציב אתמול סיכמו שר החקלאות, שלום שמחון, ואנשי האוצר על תוספת של 50 מיליון ₪ לתקציב משרד החקלאות. התקציב נועד לשיפור בשירות ההדרכה והמקצוע, לחיזוק מינהל המחקר ולקידום שירותים ציבוריים בחקלאות לרבות: הדברה ביולוגית, עידוד חקלאות בשטחים פתוחים והפחתת השימוש בחומרי הדברה.



דוגמא לפרויקט מהמועצה האזורית מגידו:

חקלאות בשירות הסביבה

עידוד עיבודים סביבתיים במטעי זיתים

העיבוד החקלאי-סביבתי מטעי זיתים בעיבוד סביבתי



יתרונות:
מגוון ביולוגי
נוף
כלכלה
עצירת סחף
חסכון במים

הממשק הסביבתי שנדרש בפרויקט ממשק בסיסי – תנאי סף

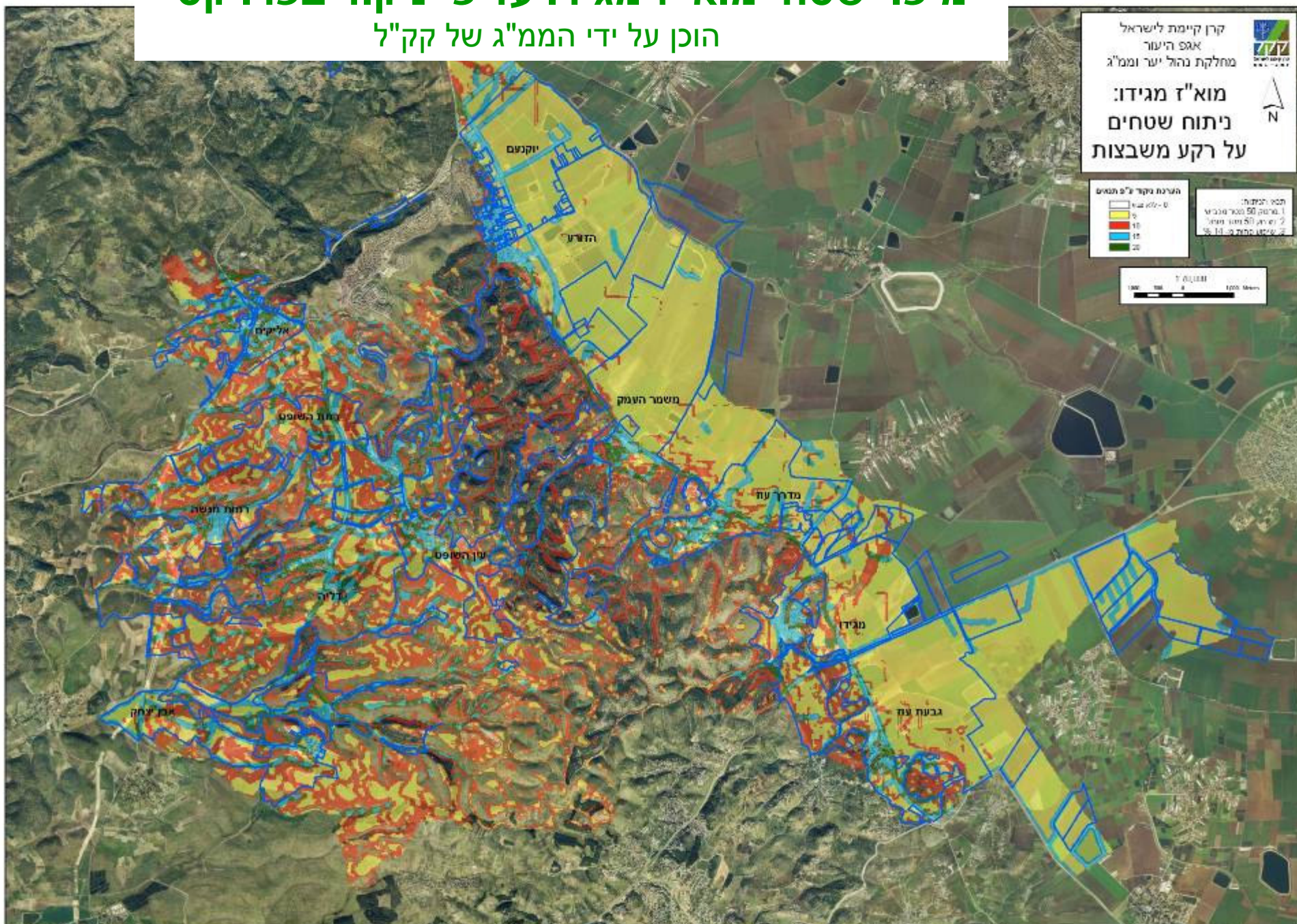
-	נושא	פירוט	היבט סביבתי
1	צפיפות עצים	צפיפות מקסימלית: 7X3 התחייבות לדלל להעתקה כל עץ שני לאחר 6-12 שנים	נוף: יצירת נוף מסורתי של מטע עצים מרווח
2	מרווחים לא מעובדים	רצועה לא מעובדת של 10 מ' כל 150 מ' רוחב, לא כולל דרכים. מיקום הרצועה יקבע לכל חלקה לגופה.	מגוון מינים: שמירת שטחים לא מופרים עם מגוון המינים המקומי, מקור זרעים להתחדשות
3	עיצוב העצים על גזע	גובה מינימלי לגזע - 80 ס"מ	נוף: יצירת נוף מסורתי של מטע עצים גבוהים
4	נטיעה בקווי גובה	שורות המטע ניטעות בקווי גובה במידת האפשר	שימור קרקע
5	אי פליחה	עישוב באמצעות כיסוח.	שימור קרקע
6	מועדי כיסוח צומח עשבוני	טיפול בצומח עשבוני ע"י כיסוח ולא על ידי ריסוס. בהר: כיסוח יבוצע לא יאחר מאמצע פברואר. בעמק: כיסוח יבוצע מוקדם ככל הניתן.	מניעת התבססות של צמחיה ובעלי חיים שיהיה צורך להשמיד לפני התבגרותם. באזורים בהם לא ניתן לעבד בחורף - ידחה העיבוד עד לזמן המוקדם ביותר המתאים לכך.
7	Integrated Pest Management	ביצוע הממשק על פי הוראות שיקבעו על ידי צוות הפרויקט, תיאום ופיקוח בשטח ע"י מדריך זיתים. בכל מקרה זבוב הזית יודבר על ידי מלכודות ולא ברוגור.	בריאות הציבור; שימור משאבי מים: ממשק זה מסייע למניעת זיהום מי תהום; צמצום פגיעה במגוון המינים במטע

ניקוד נוסף ינתן על:

ממשק אורגני	על פי ההגדרות של הארגון הישראלי לחקלאות אורגנית, ובפיקוח החברות המקובלות עליו. בכל מקרה זבוב הזית יודבר על ידי מלכודות ולא ברוגור.	בריאות הציבור; שימור משאבי מים: ממשק אורגני מסייע למניעת זיהום מי תהום; צמצום פגיעה במגוון המינים במטע
דישון אורגני	שימוש בזבל אורגני וקומפוסט לדישון במקום דישון כימי	שימור משאבי מים וקרקע

מיפוי שטחי מוא"ז מגידו על פי ניקוד בפרויקט

הוכן על ידי הממ"ג של קק"ל



תהליך שיתוף הציבור

- סבב ראיונות עם כל החקלאים בקיבוצים ומושבים
- ערב עיון לחקלאי המועצה

מסקנות תהליך שיתוף הציבור

גדול המוסכם על השנוי במחלוקת בין אקולוגים וחקלאים בכל
הנוגע לעיבוד חקלאי נכון סביבתית!

הוסכם כי הבחירה בעידוד מטעי זיתים – נכונה

כללי העיבוד הסביבתי של הזיתים – מקובלים







תודה
על
ההקשבה ..